

BERICHT DES OBSERVATORIUMS BEI NAGYCENK (UNGARN)
 ÜBER DIE ERGEBNISSE DER REGISTRIERUNGEN IM JAHRE
 1962

A. TÁRCZY-HORNOCH
 Ord. Mitglied der Ungarischen Akademie
 der Wissenschaften

I. ERDSTROM

In unserem Bericht über das Jahr 1961 (Observatoriumsberichte des Geophysikalischen Forschungslaboratoriums der Ungarischen Akademie der Wissenschaften vom Jahre 1961, Akadémiai Kiadó, Budapest, 1964) wurden im Abschnitt „Tellurik“ sieben Arten der Tabellen veröffentlicht. In diesem Jahr haben wir sie etwas verkürzt um Platz für die Ergebnisse der neuen Registrierungen über Lufterktrizität zu gewinnen. So bleiben Tabelle II, IV und ein Teil der Tabelle III weg. Diese Verkürzungen beeinflussen aber die Vollständigkeit der Daten insofern nicht, weil sie aus den anderen Daten des Berichtes mittelbar entnommen bzw. bestimmt werden können. Die Numerierung der Tabellen bleibt unverändert. Von den Abbildungen fehlen jene, die aus den zahlenmässigen Angaben leicht konstruierbar sind.

Die veröffentlichten Tabellen sind die folgenden:

I. Die auf die allgemeine Tätigkeit bezüglichen Kennzahlen K_1 in Zeitabschnitten von je drei Stunden, sowie die für die tägliche Tätigkeit der einzelnen Frequenzklassen charakteristischen Kennzahlen K_1-K_5 .

Die K_1 - Skala ist linear; 1,8 mV/km entspricht einem Grad (Einheit). Die K_1-K_5 Skalen sind die folgenden:

Frequenzklasse	0	1	2	3	4	5	6	7	8	9
1. zwischen 0 und 2 Min.	—	0,2	0,4	0,7	1,3	1,8	2,3	2,9	4,1	5,4
2. „ 2 „ 6 „	—	0,9	1,3	1,8	2,3	2,9	3,4	4,1	5,6	9,0
3. „ 6 „ 12 „	—	1,6	2,2	2,5	3,2	3,8	4,5	5,6	8,3	12,0
4. „ 12 „ 24 „	—	3,4	4,3	5,4	7,0	8,5	10,1	12,4	15,1	20,2
5. „ 24 „ 60 „	—	2,9	4,3	6,7	8,8	11,0	13,1	19,1	23,4	33,9

Alle diese Werte sind genau so wie im J. 1961 in 10^{-4} V/km Einheit angegeben. Die in Klammern gesetzten Werte sind aus unvollständigem Beobachtungsmaterial extrapolierte Werte. An Stelle der nicht beobachteten Stunden wurden die Mittel der beobachteten Stunden gesetzt.

III. Die Monats- und Jahreswerte für die einzelnen Stunden in mitteleuropäischer Zeit. Auch die Jahresdurchschnittswerte für die durchschnittlichen, gestörten und ruhigen Tage werden angegeben. Die horizontalen Reihen 1–5 enthalten die Durchschnittsamplituden der fünf Frequenzklassen in 10^{-5} V/km.

Die Reihe 6 enthält die durchschnittlichen Feldintensitäten in 10^{-5} V/km. Die Feldintensität ist auf die langperiodische Variation korrigiert.

V. Die Ergebnisse der harmonischen Analysen der aus je einem Monat berechneten durchschnittlichen täglichen Feldstärkengänge.

VI. Die Zusammenstellung a) der Zeitpunkte in MEZ und b) der Kennwerte der Störungen nach der auf Seite 7 verzeichneten Systematik.

VII. Die Ergebnisse der schnellen Registrierungen. In den Diagrammen geben wir die täglichen Häufigkeitsverteilungen der Perioden von 2; 6; 10; 15; 20; 25; 30; 40 sec; 1; 1,5; 2; 5 min, die mittleren Amplituden der Periodengruppen 0–1 und 1–2 min und die Periodenspektren für das ganze Intervall in je zweimonatigen Zeitabschnitten an. Im Jahresdurchschnitt werden neben diesen drei Diagrammenarten auch die Periodenspektren für die einzelnen acht dreistündigen Tagesintervalle angegeben. Die Häufigkeiten sind auch hier in Promill, die Amplituden in μ V/km angegeben.

Die Tabellen wurden von J. Verő jun. zusammengestellt.

Die Registrierungen im Observatorium wurden mit zwei Registriereinrichtungen Typ GMG T9/1956 durchgeführt. Die Einrichtungen wurden für den Bedarf des Observatoriumsbetriebes umgebaut. Eine ausführliche Beschreibung der Instrumente befindet sich in der Arbeit von A. Ádám und J. Verő „Das Erdstrom-Observatorium bei Nagycenk (Ungarn)“ *Geofisica pura e applicata* 39 (1958/I), 126–151.

SYSTEMATIK DER STÖRUNGEN

- I. Sturm-ausbrüche (ssc)
- II. pt ohne Bai
- III. pt mit Bai
- IV. Bai ohne pt

- V. Starker Einzelimpuls (meistens si)
- VIII. Regelmässige Variationen
- IX. Kurze Pulsationen (pt-artig)
- X. Nadeln.

I.	A: von 0—2 ^h Dauer B: " 2—6 ^h " C: " 6— "	Richtung des Anfangsimpulses in den Gruppen I—VIII und X N O	
II.	In den Gruppen II—VII u. X werden folgende Verhältnisse der zwei Komponenten angegeben	a + + b + - c - + d - - e + 0 f - 0 g 0 + h 0 -	
III. 1. Teil (pt-puls.)	α (N = 0,9—1,1 . O) β (N = 0,7—0,9 . O) γ (N = 0,4—0,7 . O) δ (N = 0,4 . O)		In den Gruppen III—2. Teil bis VIII. sind die Phasensituationen folgend dargestellt
2. Teil (Bai)	ϵ (N = 0) ζ (N = 1,1—1,5 . O) μ (N = 1,5—2,5 . O) ν (N > 2,5 . O) ι (O = 0)		
IV.			
V.			
VIII.	Min β (Periode von 2—6) γ (" " 6—12') δ (" " 12—24')		
IX.			
X.			

A (O geht vor um 90°)
B (" " " 45°)
C (" " " 15°)
D (" " " 0°)
E (O geht nach um 15°)
F (" " " 45°)
G (" " " 90°)

Dauer in Zehntelstunden

I.

Die Kennzahlen K , und K_1 — K_5 ,

Jan. 1962

Tag	K	Summe	K_1	K_2	K_3	K_4	K_5
1.	12111000	6	4	0	3	2	1
2.	31121111	11	2	1	3	2	3
3.	00000011	2	4	1	3	1	0
4.	00010000	1	2	0	4	0	0
5.	00000001	1	2	0	3	0	0
6.	01010010	3	2	2	4	1	0
7.	00011011	4	4	2	3	1	0
8.	00011110	4	2	2	3	1	2
9.	01001141	8	2	1	4	1	2
10.	18386994	48	5	4	6	6	8
11.	32241142	19	5	2	4	2	4
12.	11122111	10	3	1	3	2	0
13.	20111111	8	5	1	3	2	1
14.	01112335	16	6	2	3	2	3
15.	42332134	22	6	3	5	3	5
16.	11223232	16	3	1	4	3	4
17.	21121112	11	6	2	4	2	1
18.	11111210	8	4	2	4	2	1
19.	2232 451	(22)	4	2	3	1	6
20.	11111021	8	5	1	3	1	0
21.	11113103	11	4	1	4	0	3
22.	10011000	3	3	0	3	0	0
23.	00111001	4	4	3	4	0	0
24.	00000111	3	2	2	1	0	1
25.	00121101	6	2	2	4	2	2
26.	32112121	13	2	2	4	3	2
27.	31221113	14	5	3	4	2	3
28.	11111001	6	4	1	3	1	1
29.	01002100	4	3	2	3	2	0
30.	31111101	9	3	2	4	2	2
31.	01000000	1	3	1	3	1	0

Monatsdurchschnitte: $K(N)$ 1,142
 $K(O)$ 0,903
 K_1 3,57
 K_2 1,53
 K_3 3,51
 K_4 1,55
 K_5 1,77

Febr. 1962

Tag	K	Summe	K ₁	K ₂	K ₃	K ₄	K ₅
1.	00000000	0	1	1	3	1	0
2.	20110013	8	5	3	3	2	1
3.	11100110	5	3	2	4	1	0
4.	11145443	23	3	3	4	4	5
5.	53002121	14	0	0	4	2	2
6.	11211012	9	4	0	5	3	1
7.	54333361	28	5	2	6	5	3
8.	00122101	7	6	2	3	3	2
9.	12012010	7	2	1	3	1	1
10.	20001201	6	4	1	3	0	1
11.	03123145	19	5	2	3	3	3
12.	62322365	29	8	2	4	3	6
13.	22123231	16	5	2	3	1	3
14.	32111137	19	4	2	3	4	3
15.	32121382	22	6	2	5	4	3
16.	23458664	38	5	4	5	4	8
17.	52221141	18	4	2	3	2	3
18.	10121151	12	4	1	4	2	1
19.	10111000	4	3	2	4	1	1
20.	00111001	4	2	1	4	1	0
21.	00112221	9	4	2	3	1	2
22.	14324210	17	3	2	4	4	2
23.	11122311	12	4	2	4	3	3
24.	11123232	15	5	1	4	2	3
25.	11111125	13	4	1	3	2	3
26.	31128772	31	5	2	6	3	6
27.	13434331	22	3	2	6	4	4
28.	00221100	6	5	0	3	2	1

Monatsdurchschnitte: K(N) 1,764
 K(O) 1,486
 K₁ 4,00
 K₂ 1,68
 K₃ 3,89
 K₄ 2,44
 K₅ 2,65

März 1962

Tag	K	Summe	K ₁	K ₂	K ₃	K ₄	K ₅
1.	00224312	14	7	2	4	4	3
2.	11223221	14	3	0	4	3	2
3.	11116231	16	5	1	3	3	3
4.	21221111	11	3	1	3	2	3
5.	20238342	24	6	2	4	3	5
6.	25667462	33	8	4	6	5	6
7.	21233220	15	7	2	4	3	1
8.	00111010	4	4	2	4	1	0
9.	00111111	6	2	1	4	2	0
10.	11123123	14	4	1	3	2	3
11.	33232142	20	7	1	4	3	4
12.	11123795	29	4	1	3	2	5
13.	62212100	14	5	2	3	1	2
14.	00111131	8	5	2	4	1	2
15.	12215114	17	4	2	3	2	3
16.	11221112	11	4	1	4	2	1
17.	11212200	9	3	1	5	1	2
18.	00243234	18	4	2	6	3	2
19.	21134232	18	6	1	4	2	4
20.	10233243	18	7	1	5	4	2
21.	21223255	22	6	1	4	4	4
22.	20122003	10	4	0	4	1	2
23.	10122100	7	5	1	3	2	1
24.	31121121	12	4	2	3	2	2
25.	12122112	12	4	2	4	3	2
26.	21111100	7	5	2	3	2	3
27.	01	(4)	—	—	—	—	—
28.	—	—	—	—	—	—	—
29.	—	—	—	—	—	—	—
30.	—	—	—	—	—	—	—
31.	—	—	—	—	—	—	—

Monatsdurchschnitte: K(N) 1,734
 K(O) 1,376
 K₁ 4,84
 K₂ 1,46
 K₃ 3,87
 K₄ 2,41
 K₅ 2,56

April 1962

Tag	K	Summe	K ₁	K ₂	K ₃	K ₄	K ₅
1.	—	—	—	—	—	—	—
2.	112133	(15)	6	1	4	3	4
3.	61231223	20	3	1	4	3	5
4.	11222113	13	6	1	4	3	2
5.	41122101	12	5	1	4	3	2
6.	14444357	32	7	1	5	4	6
7.	53455999	49	7	2	5	5	8
8.	52334966	38	8	0	4	4	7
9.	31122222	15	7	1	5	3	3
10.	12144798	36	6	1	3	3	7
11.	43334333	26	6	1	3	3	6
12.	22121212	13	6	1	4	3	2
13.	31111111	10	5	1	4	2	0
14.	20001012	6	4	1	3	2	0
15.	01111224	12	7	1	3	2	3
16.	44123122	19	6	1	5	3	3
17.	13123211	14	5	1	5	3	2
18.	13122334	19	5	0	4	3	4
19.	24121101	12	4	0	4	2	2
20.	21112322	14	5	0	5	3	2
21.	52333563	30	7	1	4	3	6
22.	65234425	31	6	2	3	3	6
23.	2211 0	(10)	4	0	3	1	4
24.	10113110	8	2	0	4	1	2
25.	00123353	17	4	1	3	3	4
26.	11333212	16	4	1	4	3	4
27.	11111213	11	2	0	3	1	3
28.	11212211	11	3	0	4	2	2
29.	11122111	10	1	1	4	1	2
30.	21011121	9	4	0	4	1	3

Monatsdurchschnitte: K(N) 2,123
 K(O) 2,016
 K₁ 5,00
 K₂ 0,76
 K₃ 3,84
 K₄ 2,61
 K₅ 3,57

Mai 1962

Tag	K	Summe	K ₁	K ₂	K ₃	K ₄	K ₅
1.	31111022	11	6	2	5	3	3
2.	11212322	14	5	1	4	3	3
3.	21112122	12	3	1	4	3	2
4.	11111004	9	2	1	4	1	1
5.	00111114	9	3	2	3	3	3
6.	23133555	27	4	2	4	4	6
7.	21112101	9	5	1	4	2	2
8.	22211213	14	7	2	4	2	6
9.	10111010	5	4	0	4	1	2
10.	12112211	11	4	1	4	2	3
11.	02112422	14	6	2	5	3	5
12.	11121011	8	7	2	3	2	2
13.	22221218	20	7	2	4	3	5
14.	34223224	22	6	1	4	3	6
15.	22222241	17	6	1	4	4	4
16.	11232112	13	5	1	4	3	3
17.	11122111	10	6	4	5	2	2
18.	11111110	7	5	2	4	1	2
19.	11234322	18	4	3	3	4	4
20.	22112210	11	5	2	4	3	2
21.	10122000	6	4	2	4	2	1
22.	21122110	10	4	2	3	3	0
23.	01111000	4	2	0	3	2	1
24.	01111001	5	4	0	4	0	1
25.	10010101	4	3	3	4	0	0
26.	11112131	11	3	3	4	2	1
27.	24322323	21	4	2	4	3	4
28.	11011222	10	6	0	3	3	3
29.	11211111	9	5	0	3	1	2
30.	11111100	6	6	0	3	1	2
31.	11235335	23	6	2	4	3	6

Monatsdurchschnitte: K(N) 1,278

K(O) 1,240

K₁ 4,52

K₂ 1,51

K₃ 3,77

K₄ 2,32

K₅ 2,32

Juni 1962

Tag	K	Summe	K ₁	K ₂	K ₃	K ₄	K ₅
1.	22222222	16	6	2	4	3	3
2.	11111112	9	6	1	4	2	2
3.	01011213	9	4	0	4	2	3
4.	42122224	19	5	2	3	3	3
5.	31122142	16	5	0	4	3	3
6.	52212122	17	5	0	4	2	4
7.	11422222	16	6	1	3	3	5
8.	01111111	7	5	0	3	1	2
9.	24434533	28	7	2	3	3	6
10.	63334221	24	7	2	3	5	3
11.	11222311	13	6	1	4	3	2
12.	22123211	14	6	0	5	2	4
13.	12221110	10	7	0	4	1	2
14.	12212112	12	5	0	3	3	2
15.	23322231	18	6	1	4	3	4
16.	31112221	13	6	1	4	2	2
17.	11111111	8	3	0	4	1	1
18.	21011100	6	3	0	4	1	2
19.	01112110	7	3	0	4	1	2
20.	21121110	9	5	0	4	2	2
21.	12113332	16	5	0	4	1	4
22.	22321112	14	7	1	4	4	3
23.	21232352	20	7	1	5	2	5
24.	13112123	14	6	0	4	2	3
25.	10122111	9	6	0	3	2	2
26.	11231322	15	5	2	3	3	3
27.	22233333	21	7	1	4	4	6
28.	22333335	24	7	0	4	2	6
29.	2332 3	(21)	7	2	4	4	5
30.	22431451	22	6	1	6	4	3

Monatsdurchschnitte: K(N) 1,522
 K(O) 1,608
 K₁ 5,63
 K₂ 0,70
 K₃ 3,87
 K₄ 2,47
 K₅ 3,23

Juli 1962

Tag	K	Summe	K ₁	K ₂	K ₃	K ₄	K ₅
1.	22332321	18	6	2	4	3	5
2.	22122233	17	7	0	3	3	4
3.	21113422	16	5	0	4	3	3
4.	24543329	32	7	0	4	4	6
5.	33333323	23	7	1	4	3	5
6.	33233321	20	7	1	5	3	4
7.	21232343	20	7	1	4	3	4
8.	24223233	21	7	1	3	3	4
9.	33122111	14	7	1	4	3	2
10.	22123342	19	6	0	6	3	4
11.	22222222	16	7	1	4	3	5
12.	13323222	18	5	1	3	3	3
13.	22245223	22	7	2	4	2	4
14.	32221223	17	7	0	4	3	4
15.	22125312	18	5	1	4	2	3
16.	11116210	13	5	0	3	1	2
17.	11224101	12	4	0	4	1	1
18.	11112121	10	5	1	2	1	2
19.	12344134	22	5	0	3	4	4
20.	43443222	24	7	0	4	4	4
21.	22233342	21	8	1	4	4	4
22.	21231222	15	6	0	5	3	4
23.	11222121	12	5	0	4	1	2
24.	21012562	19	4	0	3	3	3
25.	62211112	16	3	1	4	2	3
26.	35566564	40	5	0	4	5	6
27.	73455834	39	5	1	4	6	8
28.	43334423	26	6	1	4	4	5
29.	31232312	17	5	0	5	3	3
30.	11211100	7	4	1	3	2	2
31.	21211239	21	2	1	5	4	4

Monatsdurchschnitte: K(N) 1,988
K(O) 2,103
K₁ 5,45
K₂ 0,61
K₃ 3,91
K₄ 2,97
K₅ 3,76

Aug. 1962

Tag	K	Summe	K ₁	K ₂	K ₃	K ₄	K ₅
1.	85432332	30	4	0	5	3	5
2.	42132312	18	7	0	4	4	3
3.	22233233	20	7	0	4	3	3
4.	12342 44	(23)	7	1	4	3	3
5.	14233131	18	5	1	4	2	2
6.	24 49423	(32)	5	0	4	3	4
7.	71123445	27	5	0	4	3	6
8.	43336425	30	5	0	4	5	5
9.	34222112	17	6	1	5	3	2
10.	31222211	14	4	0	4	3	4
11.	01112110	7	7	0	4	1	2
12.	01112101	7	4	0	3	2	0
13.	01134124	16	7	0	5	3	3
14.	31222133	17	6	1	4	3	4
15.	43463334	30	7	0	5	5	6
16.	43422243	24	7	0	5	4	3
17.	43443465	33	7	0	4	5	6
18.	44554432	31	8	0	6	5	5
19.	62344332	27	7	1	4	4	4
20.	11222121	12	7	2	4	3	0
21.	31132223	17	6	1	4	3	2
22.	73643536	37	8	4	5	6	5
23.	44425332	27	8	1	4	3	4
24.	23334432	24	6	0	4	4	3
25.	43224333	24	5	0	4	3	2
26.	12423111	15	5	0	4	3	0
27.	11233012	13	6	1	4	1	1
28.	22213110	12	7	0	5	3	4
29.	12246323	23	7	0	5	2	1
30.	12226661	26	6	0	3	3	5
31.	45332112	21	4	0	4	4	5

Monatsdurchschnitte: K(N) 2,432
 K(O) 2,170
 K₁ 6,12
 K₂ 0,45
 K₃ 4,25
 K₄ 3,28
 K₅ 3,28

Sept 1962

Tag	K	Summe	K ₁	K ₂	K ₃	K ₄	K ₅
1.	31346596	37	5	0	4	3	6
2.	24359546	38	5	0	4	4	6
3.	15454699	43	7	0	5	3	6
4.	74543835	39	7	0	6	4	6
5.	14353432	25	6	0	4	3	4
6.	43644152	29	5	0	5	4	4
7.	43323421	22	4	0	3	2	3
8.	24232111	16	4	0	2	2	4
9.	21112125	15	7	0	4	3	2
10.	33122111	14	6	0	5	3	2
11.	11232115	16	6	0	4	3	2
12.	32865699	48	7	0	5	4	8
13.	43345592	35	7	0	6	3	6
14.	32532232	22	7	0	4	3	3
15.	23443133	23	7	0	4	3	4
16.	22213134	18	8	0	4	2	4
17.	21323122	16	6	0	3	3	2
18.	10122102	9	5	0	3	2	0
19.	46665592	43	7	2	4	6	6
20.	21344211	18	8	0	4	4	4
21.	21232534	22	8	0	5	4	4
22.	43346574	36	9	1	5	5	6
23.	33433214	23	8	0	4	4	4
24.	41111011	10	6	0	5	2	2
25.	00132223	13	6	0	5	3	3
26.	65232973	37	7	0	5	5	6
27.	21223102	13	7	0	4	3	3
28.	11012225	14	5	0	4	2	2
29.	21222129	21	4	0	4	2	6
30.	33121121	14	3	0	3	2	3

Monatsdurchschnitte: K(N) 2,845
 K(O) 2,308
 K₁ 6,23
 K₂ 0,10
 K₃ 4,23
 K₄ 3,20
 K₅ 4,03

Okt. 1962

Tag	K	Summe	K ₁	K ₂	K ₃	K ₄	K ₅
1.	32346659	38	7	0	4	5	6
2.	44545751	35	7	0	4	4	5
3.	21224432	20	5	0	4	3	3
4.	12111124	13	5	0	4	3	2
5.	10111238	17	6	0	4	2	2
6.	54322202	20	6	0	4	1	3
7.	21121227	18	6	0	4	1	3
8.	99464295	48	8	2	5	4	6
9.	85555733	41	9	2	5	3	6
10.	23256473	32	8	0	4	4	6
11.	33454344	30	9	1	5	2	6
12.	33242211	18	7	2	3	3	3
13.	12233322	18	8	0	4	3	3
14.	33445387	37	7	0	4	5	7
15.	42233412	21	7	0	4	2	3
16.	21376353	30	6	0	5	3	5
17.	31242001	13	6	0	3	3	3
18.	34232241	21	7	0	3	3	4
19.	10369725	33	8	0	4	4	6
20.	12222433	19	8	0	5	3	3
21.	32441131	19	7	0	4	4	2
22.	22245428	29	7	0	4	3	4
23.	29234543	32	7	0	6	3	6
24.	23344888	40	7	0	3	4	7
25.	43545599	44	7	0	4	5	6
26.	33349696	43	7	0	5	6	7
27.	23556932	35	7	0	4	4	7
28.	43435442	29	7	0	3	5	6
29.	22235342	23	6	0	5	5	4
30.	61123344	24	7	0	4	3	4
31.	21121134	15	4	0	3	2	2

Monatsdurchschnitte: K(N) 3,302
 K(O) 2,683
 K₁ 6,54
 K₂ 0,23
 K₃ 4,08
 K₄ 3,38
 K₅ 4,52

Nov. 1962

Tag	K	Summe	K ₁	K ₂	K ₃	K ₄	K ₅
1.	21121143	15	6	0	3	1	4
2.	12113334	18	6	0	4	3	3
3.	31131233	17	6	0	3	3	4
4.	41133718	28	6	0	4	2	5
5.	21131112	12	7	0	4	2	2
6.	15344398	37	8	0	4	4	6
7.	45134312	23	6	1	5	3	3
8.	31122312	15	7	2	4	3	3
9.	11111115	12	8	1	4	2	3
10.	31120022	11	7	2	4	3	2
11.	13233312	18	7	2	5	4	3
12.	121	(11)	5	0	3	3	2
13.	10111	(6)	7	1	3	0	0
14.	10010188	19	6	2	2	0	2
15.	11245255	25	6	3	6	2	5
16.	—	—	—	—	—	—	—
17.	—	—	—	—	—	—	—
18.	110012	(7)	5	0	3	1	1
19.	00011214	9	2	1	3	1	0
20.	10111112	8	2	0	3	3	0
21.	21323544	24	4	2	4	4	5
22.	53555859	45	4	1	4	4	7
23.	54344423	29	5	1	4	3	4
24.	21234364	25	5	2	4	3	5
25.	22233332	20	5	2	4	4	3
26.	21112111	10	6	1	5	1	2
27.	21112422	15	5	0	3	2	3
28.	21111211	10	4	0	3	2	1
29.	20212172	17	6	0	2	1	3
30.	44343224	26	6	1	4	3	5

Monatsdurchschnitte: K(N) 2,028

K(O) 1,799

K₁ 5,60K₂ 0,90K₃ 3,71K₄ 2,39K₅ 3,06

Dez. 1962

Tag	K	Summe	K ₁	K ₂	K ₃	K ₄	K ₅
1.	12111221	11	5	1	4	3	2
2.	00011111	5	4	0	4	2	1
3.	00110130	6	5	0	4	2	2
4.	04435431	24	5	0	5	4	3
5.	31221200	11	5	0	5	2	2
6.	11111121	9	6	0	3	2	1
7.	00011111	5	5	0	5	1	2
8.	11022112	10	3	0	5	3	2
9.	21211102	10	4	0	3	2	2
10.	11121122	11	7	0	5	2	2
11.	32113397	29	5	0	4	3	6
12.	32113248	24	7	0	4	3	3
13.	43222421	20	6	0	4	1	4
14.	21152433	21	6	2	4	2	3
15.	23221022	14	5	0	6	2	2
16.	11211211	10	5	0	4	1	2
17.	31222899	36	6	0	3	3	6
18.	99433988	53	7	0	6	7	6
19.	64667897	53	7	0	3	3	8
20.	45446799	48	7	0	5	4	6
21.	63345799	46	7	1	5	4	6
22.	22222422	18	6	0	3	2	3
23.	11211000	6	4	0	4	0	0
24.	10112211	9	5	0	1	1	1
25.	10111101	6	6	0	4	1	1
26.	21235435	25	7	0	3	3	6
27.	20111223	12	5	0	3	3	2
28.	10012133	11	6	0	3	1	2
29.	20111301	9	4	0	4	2	2
30.	00011102	5	4	0	2	0	1
31.	51122321	17	6	0	3	3	3

Monatsdurchschnitte: K(N) 2,161
 K(O) 1,821
 K₁ 5,49
 K₂ 0,13
 K₃ 3,91
 K₄ 2,32
 K₅ 2,97

III. Die Durchschnittswerte

Uhr Param.	0	1	2	3	4	5	6	7	8	9	10	11	12
Jan. 1962. Nord-													
1.	3	2	1	1	2	5	6	13	16	10	7	10	9
2.	13	7	8	11	9	10	12	13	17	20	16	19	13
3.	32	26	27	32	34	34	31	31	36	43	36	34	34
4.	46	36	42	50	48	56	40	47	42	50	49	55	39
5.	53	57	32	41	45	38	34	21	31	41	43	49	55
6.	-34	-19	-36	-28	-26	-2	+5	+24	+46	+18	-16	-46	-64
Ost-													
1.	8	2	3	6	9	7	12	16	15	20	16	22	21
2.	12	8	8	10	9	10	10	8	12	12	10	10	11
3.	18	24	24	28	28	33	24	27	32	31	30	29	27
4.	35	34	40	32	37	28	35	31	31	39	36	50	40
5.	49	42	28	47	48	50	41	41	48	44	36	25	35
6.	-20	-9	-13	-12	0	-8	-20	-1	+15	+43	+53	+42	+27
Febr. 1962. Nord-													
1.	3	3	2	3	4	3	10	17	15	8	8	7	10
2.	10	7	8	14	12	13	13	13	12	15	14	19	20
3.	26	33	34	35	28	32	36	45	41	41	35	36	33
4.	37	44	30	49	65	58	56	56	72	62	78	84	80
5.	104	47	77	51	46	44	30	29	19	35	23	62	115
6.	-24	-17	-15	-14	-19	-30	-28	+6	+53	+19	-25	-48	-41
Ost-													
1.	5	6	5	6	9	15	20	23	17	15	22	27	26
2.	8	9	7	11	10	11	11	7	8	12	12	8	13
3.	30	24	31	26	27	24	34	31	30	33	28	37	35
4.	35	46	47	53	49	41	44	37	46	44	45	56	55
5.	91	39	27	23	26	39	25	46	27	35	49	33	60
6.	-18	-1	+4	-11	-16	-30	-33	-32	-2	+38	+34	+33	+28

der langsamen Registrierungen

13	14	15	16	17	18	19	20	21	22	23	Mittel	
Komponente												
9	7	6	4	3	5	3	3	3	1	2	5,6	10^{-5} V/km
15	13	14	12	13	11	9	7	6	9	12	12,1	
27	28	32	32	29	26	24	27	24	28	30	30,8	
48	39	46	29	44	30	49	39	45	34	40	43,4	
53	44	38	82	59	74	48	32	34	59	74	47,3	
-10	+19	+52	+14	+16	+21	+7	+39	+11	+12	+5		

Komponente												
28	22	17	14	8	8	6	9	8	6	5	12,1	10^{-5} V/km
9	10	10	7	10	8	9	11	10	12	16	10,1	
27	24	22	25	26	20	23	27	27	28	23	26,3	
37	35	35	34	36	35	34	39	36	39	44	36,4	
39	52	52	58	53	57	42	49	52	47	58	45,4	
+18	-8	+11	0	0	-30	-14	-33	-14	-10	-18		

Komponente												
14	11	8	6	5	3	5	3	4	1	2	6,5	10^{-5} V/km
16	15	14	12	15	10	12	10	10	4	8	12,2	
32	42	26	28	30	32	29	31	33	30	23	32,9	
57	48	49	42	39	46	46	44	46	61	53	54,2	
95	59	84	82	92	85	131	119	93	57	62	68,4	
-50	+9	+32	+36	+27	+32	+62	+35	+12	-9	0		

Komponente												
27	32	27	21	16	10	11	6	5	3	5	14,9	10^{-5} V/km
11	12	10	10	12	8	10	10	12	10	9	9,9	
25	33	23	26	32	25	29	26	30	32	26	29,0	
40	46	37	46	37	52	49	37	41	57	61	45,9	
64	47	80	66	71	97	123	118	95	60	53	58,0	
-8	+15	+29	+29	-8	-21	+4	-13	-29	+12	-1		

Param.	Uhr												
	0	1	2	3	4	5	6	7	8	9	10	11	12
März 1962. Nord-													
1.	3	1	7	7	7	9	16	21	18	15	13	10	6
2.	9	6	12	9	13	13	17	21	18	11	15	13	17
3.	27	30	33	33	34	32	33	45	47	40	35	41	36
4.	42	35	46	52	51	42	41	68	73	51	73	81	75
5.	71	54	65	54	31	62	40	24	21	41	57	58	93
6.	-25	-12	-17	-12	-4	-20	+8	+29	+67	+35	-40	-111	-113
Ost-													
1.	6	3	12	11	15	19	25	38	29	33	35	35	28
2.	7	9	11	7	7	5	8	6	8	7	10	8	12
3.	22	28	28	30	34	29	26	28	33	33	37	35	30
4.	48	43	40	31	39	47	33	41	42	46	43	58	47
5.	47	35	55	59	35	36	55	49	46	48	55	45	62
6.	-24	-31	-20	-34	-35	-59	-56	-23	+16	+49	+79	+37	+19
April 1962. Nord-													
1.	6	5	5	8	9	10	14	10	10	12	10	11	7
2.	7	11	6	8	8	10	13	17	16	10	9	7	10
3.	36	37	31	28	32	30	41	42	40	32	30	33	32
4.	35	62	60	46	42	48	71	81	68	60	71	54	61
5.	79	75	57	116	97	86	53	37	23	86	82	106	99
6.	-47	-6	+3	-30	-26	+16	+46	+46	+29	-40	-96	-148	-115
Ost-													
1.	13	14	10	11	27	27	27	28	28	35	35	35	31
2.	2	1	3	2	2	5	1	1	5	1	2	3	1
3.	30	30	30	26	23	30	26	29	31	26	35	33	29
4.	64	57	59	46	44	44	59	50	38	59	59	68	67
5.	108	108	70	89	91	69	43	60	48	54	60	72	75
6.	-13	+15	+31	+29	-17	-33	-16	+6	+11	+5	+3	-36	-17

13	14	15	16	17	18	19	20	21	22	23	Mittel	
Komponente												
13	8	6	4	1	2	3	1	1	3	3	7,6	10^{-5} V/km
16	15	11	10	10	9	8	7	6	8	8	11,7	
38	39	30	33	27	26	30	35	24	35	27	33,7	
65	64	50	55	46	35	42	52	43	40	44	52,7	
99	80	66	51	65	94	82	73	71	85	69	62,8	
-65	-9	+64	+80	+59	+42	+30	+12	-2	+8	-8		

Komponente												
32	36	26	25	17	13	5	9	6	13	8	20,0	10^{-5} V/km
12	10	11	10	9	6	8	4	10	7	5	8,3	
39	36	30	32	32	30	30	26	29	30	32	30,6	
46	58	44	50	38	37	45	50	42	50	33	43,9	
73	78	79	79	72	90	100	98	63	71	102	63,9	
+20	+15	+19	+30	+37	+32	+6	-8	-9	-17	-44		

Komponente												
8	7	6	1	1	1	4	3	6	7	3	6,8	10^{-5} V/km
6	11	9	7	6	8	5	5	3	4	4	8,5	
37	33	32	33	38	29	28	29	35	32	34	33,5	
70	55	67	42	61	39	57	48	30	37	55	54,9	
75	77	91	112	92	92	94	120	152	174	96	90,5	
-50	-1	+60	+89	+67	+75	+41	+32	+33	+26	+1		

Komponente												
32	31	30	28	21	20	10	15	17	14	12	23,0	10^{-5} V/km
5	2	2	5	1	1	3	2	2	2	3	2,3	
38	29	29	32	32	26	32	36	28	33	29	30,1	
50	55	62	52	44	35	53	56	45	45	39	52,0	
87	65	72	125	162	135	112	91	154	158	135	93,4	
-38	-17	+4	-8	+5	+33	+8	+14	+1	+3	+30		

	Uhr												
Param.	0	1	2	3	4	5	6	7	8	9	10	11	12

Mai 1962. Nord-

1.	1	3	4	8	12	15	13	12	10	6	3	5	2
2.	9	10	9	11	14	19	16	15	17	10	12	8	9
3.	32	32	31	29	34	41	36	40	34	36	35	32	30
4.	41	56	41	48	48	66	66	59	53	49	53	59	59
5.	62	38	80	38	46	61	47	41	31	41	52	51	66
6.	+8	-5	-15	+12	+25	+83	+73	+57	-5	-80	-152	-158	-112

Ost-

1.	4	6	10	15	19	24	26	29	34	29	29	34	30
2.	8	8	9	8	8	8	12	15	12	12	12	9	15
3.	24	25	26	26	30	27	28	28	28	28	27	25	31
4.	42	45	49	33	30	36	46	38	38	53	37	54	49
5.	60	53	50	55	51	47	41	51	59	41	75	77	80
6.	+33	+24	+16	+8	-15	-22	+17	+34	+31	+11	-26	-51	-19

Juni 1962. Nord-

1.	7	12	14	15	17	14	11	15	11	12	8	8	4
2.	8	8	9	13	12	10	13	11	12	10	8	8	10
3.	34	31	30	26	33	39	38	35	35	33	34	31	32
4.	65	36	49	55	61	62	67	67	48	58	61	37	44
5.	63	95	80	68	55	87	79	61	68	49	44	31	93
6.	+3	-5	+7	+34	-10	+64	+70	+50	+24	-33	-83	-140	-115

Ost-

1.	16	16	23	23	22	23	31	27	33	34	32	37	35
2.	7	6	4	4	6	3	5	9	5	8	5	4	10
3.	25	28	31	26	25	22	25	34	31	31	29	29	24
4.	52	31	49	44	52	57	35	47	50	58	55	53	39
5.	80	76	62	50	67	64	65	41	69	73	65	77	102
6.	+25	+24	+4	0	-12	0	+21	+26	+25	+7	-32	-44	-38

13	14	15	16	17	18	19	20	21	22	23	Mittel	
Komponente												
2	1	2	0	0	0	1	1	4	3	2	4,5	10^{-3} V/km
9	8	6	9	5	7	9	6	10	8	7	10,1	
35	31	33	32	30	26	30	29	31	24	26	32,0	
51	63	49	46	53	38	35	51	44	41	60	51,3	
49	57	46	47	59	74	64	53	52	82	100	55,8	
-31	+15	+51	+63	+54	+36	+15	-4	+16	+28	+24		

Komponente												
24	22	20	14	17	10	6	5	7	12	14	18,2	10^{-3} V/km
18	14	6	14	10	8	10	11	13	12	7	10,8	
33	32	32	28	28	23	21	27	24	26	27	27,4	
53	46	41	41	53	44	31	36	54	40	49	43,4	
45	82	75	83	93	115	100	88	75	98	100	70,4	
-7	-10	-22	-16	+11	-27	-8	+17	+12	+7	0		

Komponente												
4	5	3	1	0	0	3	5	5	2	4	7,4	10^{-3} V/km
6	6	6	3	3	3	8	9	5	4	3	7,7	
30	37	33	32	33	25	30	28	28	33	32	32,0	
56	61	49	45	47	39	43	34	39	58	56	51,5	
78	50	66	63	39	61	57	123	88	56	59	67,3	
-80	-9	+56	+75	+68	+18	+21	+16	-26	-2	-3		

Komponente												
33	30	27	24	19	14	17	14	8	10	14	23,4	10^{-3} V/km
8	7	8	6	7	7	7	6	10	5	5	6,5	
29	35	33	33	25	27	27	32	29	25	27	28,4	
49	50	44	43	48	40	56	47	47	56	49	47,9	
80	55	113	89	88	99	81	114	81	76	85	78,8	
-18	-21	-33	-2	+11	-1	+1	+2	+17	+24	+15		

Param.	Uhr												
	0	1	2	3	4	5	6	7	8	9	10	11	12
Juli 1962. Nord-													
1.	5	5	12	10	16	21	11	13	15	13	11	8	9
2.	5	6	5	9	10	10	11	8	7	10	8	5	9
3.	31	38	29	30	32	44	29	35	38	37	39	35	38
4.	46	76	64	56	53	75	80	76	49	79	55	76	55
5.	92	98	83	90	88	62	86	68	53	38	65	68	74
6.	+34	-23	-7	+10	+8	+56	+34	+32	+5	-72	-116	-129	-107
Ost-													
1.	10	15	19	23	21	30	35	35	42	37	37	35	32
2.	4	6	5	1	4	4	8	8	3	5	8	5	5
3.	24	31	26	31	27	24	30	29	23	28	23	26	39
4.	44	69	63	55	41	35	42	43	33	51	48	63	46
5.	91	65	59	75	51	81	74	68	94	89	68	94	94
6.	+54	+49	+40	+36	+53	+65	+103	+100	+92	+87	+29	+2	-64
Aug. 1962. Nord-													
1.	3	7	7	9	14	26	15	12	13	10	5	6	9
2.	3	6	6	8	9	6	8	7	7	6	8	8	5
3.	31	33	35	30	39	39	39	37	37	37	35	34	44
4.	60	58	64	58	64	92	58	71	55	62	63	72	55
5.	109	106	66	111	60	27	53	47	49	38	64	35	61
6.	+31	-29	-24	-15	-46	-45	-4	-76	-148	-239	-269	-226	-94
Ost-													
1.	25	25	26	25	28	30	33	42	44	39	33	37	36
2.	5	4	3	2	3	7	4	2	11	8	5	2	6
3.	26	29	27	26	31	25	22	24	22	31	29	24	20
4.	42	48	64	48	48	57	39	38	31	58	77	47	67
5.	128	105	76	89	67	41	59	78	78	27	66	81	69
6.	+5	+8	-1	+15	+13	+9	+62	+106	+104	+47	-10	-47	-16

13	14	15	16	17	18	19	20	21	22	23	Mittel	
Komponente												
3	5	4	1	2	1	3	3	5	3	3	7,6	10^{-3} V/km
9	6	8	5	5	8	6	6	6	4	4	7,0	
34	33	32	33	28	30	30	28	27	32	28	32,9	
62	58	60	53	63	51	54	42	48	47	55	59,8	
65	71	87	73	77	76	77	89	91	118	115	79,4	
-65	0	+58	+79	+73	+47	+32	+13	+9	+25	+7		

Komponente												
26	30	29	28	17	19	18	18	16	16	18	25,2	10^{-3} V/km
5	6	7	3	6	6	0	7	3	5	6	5,0	
28	29	34	26	24	26	25	22	29	25	28	27,5	
58	67	77	57	47	46	49	66	59	53	52	52,7	
89	95	86	91	152	137	140	71	105	91	101	90,0	
-109	-77	+2	-96	-97	-69	-55	-11	-50	-11	+6		

Komponente												
4	5	8	10	5	5	5	3	2	2	4	7,9	10^{-3} V/km
7	5	3	3	8	5	6	2	5	4	4	5,8	
35	33	39	34	37	28	35	36	35	35	31	35,3	
72	64	77	63	55	36	51	47	49	43	44	59,8	
65	59	43	45	58	77	53	80	61	86	136	66,4	
+41	+145	+195	+200	+190	+96	+78	+63	+75	+79	+26		

Komponente												
36	32	28	30	24	23	21	19	17	19	21	28,8	10^{-3} V/km
4	8	3	6	5	2	2	1	3	1	3	4,1	
28	24	29	25	19	26	27	26	25	28	27	25,9	
50	72	57	42	49	54	75	56	66	43	48	53,1	
92	50	86	89	148	116	76	111	79	118	107	85,0	
-18	-26	-17	-35	-30	-28	-58	-35	-16	-28	-6		

Uhr Param.	Sept. 1962. Nord-												
	0	1	2	3	4	5	6	7	8	9	10	11	12
1.	5	8	7	10	13	16	17	20	16	17	8	13	13
2.	3	3	1	2	2	1	3	5	3	3	3	3	1
3.	34	35	35	34	35	34	35	39	44	37	37	40	35
4.	66	40	51	70	63	38	67	67	71	82	76	79	81
5.	66	107	68	82	74	74	61	81	85	31	67	99	80
6.	-34	-9	-27	-25	-32	-25	+32	+36	+36	-32	-114	-131	-65
	Ost-												
1.	16	17	21	21	28	27	33	37	45	43	38	41	38
2.	3	2	2	1	2	2	2	6	5	9	4	3	4
3.	29	31	32	29	26	25	26	28	26	32	38	29	36
4.	58	34	36	38	39	47	52	41	35	52	58	59	41
5.	79	85	91	79	85	68	55	79	104	75	71	104	94
6.	-8	0	+3	-3	+27	+10	+32	+78	+89	+61	+23	+4	-26
	Okt. 1962. Nord-												
1.	10	10	15	14	20	22	22	28	24	22	30	26	21
2.	2	4	1	1	1	0	5	6	1	7	5	5	5
3.	33	31	31	33	36	34	34	41	44	42	44	46	35
4.	53	67	48	49	63	59	96	89	93	87	77	100	89
5.	129	87	139	135	77	88	33	63	61	51	82	59	117
6.	-52	-49	-106	-59	-38	-45	-1	+56	+98	+29	-31	-107	-62
	Ost-												
1.	19	25	25	25	27	30	32	38	42	42	48	50	49
2.	1	3	1	3	1	1	7	9	9	10	8	10	13
3.	29	29	33	27	33	37	33	27	31	35	51	26	28
4.	44	42	51	53	51	44	77	67	64	71	64	66	77
5.	109	98	105	80	76	103	42	80	77	53	88	111	99
6.	+3	+25	+5	-11	+8	+33	+26	+51	+90	+83	+85	+42	0

13	14	15	16	17	18	19	20	21	22	23	Mittel	
Komponente												
13	10	8	10	6	7	3	5	3	5	5	9,9	10^{-5} V/km
3	2	1	3	1	3	3	1	2	2	3	2,3	
37	38	36	38	32	33	37	35	34	29	28	35,3	
62	74	66	45	61	58	61	73	41	61	59	63,0	
64	70	63	94	113	138	99	141	162	143	117	90,7	
-2	+47	+120	+95	+62	+27	+25	+50	-12	0	-23		

Komponente												
41	45	35	29	24	23	19	18	18	21	21	29,0	10^{-5} V/km
8	5	4	4	2	2	1	3	2	3	1	3,2	
34	34	29	31	29	29	25	29	28	27	22	29,3	
40	60	44	39	36	40	53	45	47	43	54	45,4	
100	71	104	97	146	142	109	166	129	120	118	98,8	
-39	-3	+2	+4	-44	-37	-39	-47	-21	-17	-49		

Komponente												
24	24	24	20	14	12	12	12	14	10	14	18,5	10^{-5} V/km
5	4	1	0	3	3	0	1	4	1	2	2,7	
42	36	31	26	33	38	31	36	26	34	29	35,3	
85	73	63	42	60	69	68	59	33	61	53	68,0	
108	86	109	186	134	108	158	129	197	124	136	108,2	
-18	+33	+82	+64	+101	+87	+64	+21	-8	-45	-11		

Komponente												
46	48	44	39	31	25	21	21	22	23	23	33,1	10^{-5} V/km
6	5	1	3	1	1	2	2	1	0	1	4,1	
28	32	26	33	37	33	27	32	39	27	23	31,5	
51	48	53	48	42	37	57	42	46	44	41	53,3	
125	96	135	137	145	129	171	153	169	160	172	113,0	
-33	-25	-5	-51	-60	-65	-69	-21	-45	-38	-27		

Param.	Uhr											
	0	1	2	3	4	5	6	7	8	9	10	11

Nov. 1962. Nord-

1.	3	4	6	5	7	8	8	19	15	13	14	11	12
2.	9	8	7	9	8	7	9	13	11	8	8	7	7
3.	21	37	35	28	32	34	31	37	43	42	37	36	35
4.	54	53	46	50	64	55	57	59	79	66	61	57	63
5.	91	69	70	83	29	46	33	24	27	24	61	78	65
6.	-72	-70	-15	-51	-30	-24	-12	+14	+35	+17	-24	-51	-55

Ost-

1.	13	11	17	22	22	23	24	28	29	30	35	34	29
2.	7	6	4	6	3	3	3	7	3	2	5	3	3
3.	23	26	26	20	26	28	20	27	28	27	25	25	31
4.	35	40	39	30	45	44	43	44	39	43	51	32	44
5.	83	46	53	43	43	44	40	36	51	44	48	65	50
6.	-21	-10	-18	-34	-32	-27	+9	+28	+39	+53	+59	+48	+39

Dez. 1962. Nord-

1.	5	8	8	7	11	11	14	16	25	21	19	22	23
2.	6	4	1	5	5	5	1	3	5	5	6	6	9
3.	31	26	36	32	40	38	38	42	35	42	39	36	41
4.	49	43	36	48	45	53	61	41	56	77	54	59	61
5.	112	93	84	71	47	49	29	25	43	28	60	48	48
6.	-36	-46	-15	-42	-27	-16	-2	+6	+33	+20	-13	-16	-16

Ost-

1.	11	10	7	13	17	23	23	24	30	26	31	38	38
2.	4	1	1	1	4	3	1	1	2	6	3	5	7
3.	28	28	30	24	24	24	24	27	31	26	24	23	34
4.	43	29	38	35	44	37	40	41	54	43	51	48	40
5.	61	70	57	76	42	46	44	47	49	49	51	47	70
6.	-3	-19	+3	-7	-9	+5	-24	-25	+3	+13	+24	+6	-9

13	14	15	16	17	18	19	20	21	22	23	Mittel	
Komponente												
9	9	5	5	5	5	7	7	5	4	2	7,9	10^{-5} V/km
11	11	12	9	9	9	9	12	11	9	5	9,2	
31	41	35	34	33	32	25	25	17	29	27	32,2	
72	60	53	41	47	51	29	54	33	55	42	54,2	
42	40	64	86	96	55	141	96	128	98	139	70,2	
+20	+26	+1	+46	+32	+24	+44	+52	+70	+13	-11		

Komponente												
33	35	26	27	23	19	16	17	21	17	13	23,6	10^{-5} V/km
10	4	3	5	7	3	7	9	9	5	6	5,2	
29	23	15	28	25	25	21	23	18	25	24	24,5	
47	41	33	44	37	28	38	37	36	31	31	38,9	
42	60	96	64	80	69	78	96	132	165	99	67,7	
+31	+28	+6	-23	-39	-6	-10	-30	-27	-50	-10		

Komponente												
20	16	15	15	14	12	11	8	6	7	8	13,3	10^{-5} V/km
4	3	3	5	4	2	3	5	3	1	2	3,9	
31	30	36	31	35	30	37	27	30	28	28	34,0	
51	54	52	53	67	60	43	46	50	54	58	52,9	
38	61	79	62	48	104	93	168	116	96	135	72,7	
-6	+28	+55	+54	+23	+28	+38	+14	-17	-7	-39		

Komponente												
35	35	32	28	21	22	22	16	15	14	15	22,7	10^{-5} V/km
4	2	0	1	0	2	3	4	4	2	5	2,7	
23	21	18	22	23	18	17	17	25	22	22	23,9	
35	46	52	27	45	43	37	48	36	52	44	41,9	
53	63	73	114	79	150	109	121	94	83	127	74,0	
+8	+9	+40	+41	+33	-13	-16	-7	-11	-30	-9		

Uhr Param.	Jahr 1962.												
	0	1	2	3	4	5	6	7	8	9	10	11	12
	Nord-												
1.	5	5	7	8	11	13	13	16	16	13	11	12	10
2.	7	7	6	8	9	9	10	11	10	10	9	9	10
3.	31	32	32	31	34	36	35	39	40	38	36	36	35
4.	50	50	48	53	55	60	63	65	66	65	64	68	64
5.	86	77	75	78	58	60	48	44	43	42	58	62	80
6.	-26	-24	-22	-16	-19	+1	+19	+24	+23	-30	-81	-109	-80
	Ost-												
1.	14	14	15	17	21	23	27	31	32	32	32	35	33
2.	6	5	5	5	5	5	6	7	7	8	7	6	8
3.	26	28	29	27	28	27	27	28	29	30	31	28	30
4.	45	43	48	42	43	43	45	43	42	51	52	56	48
5.	82	68	63	64	57	57	49	56	62	53	61	69	74
6.	+1	+6	+5	-2	-3	-5	+10	+29	+43	+41	+27	+3	-6
	Nord-												
	Gestörte Tage.												
1.	6	5	12	12	20	23	13	20	23	23	10	15	15
2.	3	5	3	4	11	4	6	6	4	4	4	3	8
3.	34	33	33	29	59	36	38	41	44	40	41	31	51
4.	83	77	54	79	77	91	140	116	105	147	102	111	89
5.	160	152	194	185	104	162	47	107	79	30	118	127	116
6.	-19	-20	-37	-25	-20	-10	+30	+40	+69	-28	-119	-103	-84
	Ost-												
1.	22	26	25	25	25	31	32	37	39	44	42	41	42
2.	1	0	1	6	6	1	3	9	12	12	10	8	10
3.	31	30	31	25	26	28	31	30	27	35	42	24	30
4.	54	41	41	34	71	50	77	82	57	72	59	89	90
5.	143	179	178	209	108	128	107	90	150	105	134	143	115
6.	+15	-9	+8	+19	+48	+47	+52	+15	+107	+59	-4	+8	+6

13	14	15	16	17	18	19	20	21	22	23	Mittel
----	----	----	----	----	----	----	----	----	----	----	--------

Komponente

10	9	8	7	5	4	5	5	5	4	4	8,6	10^{-3} V/km
9	8	7	6	7	6	6	6	6	5	5	7,7	
34	35	33	32	32	30	31	30	29	31	29	33,3	
63	59	57	48	54	46	48	49	49	49	49	56,0	
69	63	69	80	78	86	91	102	104	98	103	73,3	
-26	+25	+69	+75	+64	+45	+38	+29	+14	+10	-3		

Komponente

33	33	28	26	20	17	14	14	13	14	14	23,0	10^{-3} V/km
8	7	5	6	6	5	5	6	7	5	6	6,1	
30	29	27	28	28	28	25	27	28	27	26	27,9	
46	52	47	44	43	41	48	47	46	46	45	46,1	
74	71	88	91	107	111	104	105	102	104	103	78,1	
-16	-10	-4	-10	-15	-19	-21	-15	-16	-13	-9		

Komponente

21	15	11	9	7	9	8	12	9	7	3	12,8	10^{-3} V/km
7	3	3	3	5	5	7	3	8	3	3	4,7	
44	44	40	40	32	34	41	36	32	32	26	38,0	
69	85	141	49	141	103	44	152	73	58	56	93,6	
82	54	158	225	113	255	245	228	199	253	280	153,0	
-9	+32	+105	+182	+65	+7	+74	+5	-58	-18	-55		

Komponente

49	48	38	37	34	31	29	30	26	25	26	33,7	10^{-3} V/km
8	9	5	0	4	2	0	4	2	0	4	4,9	
49	35	25	20	24	24	32	25	22	24	28	29,0	
37	93	62	46	62	38	58	52	54	29	64	58,9	
157	104	112	328	240	325	229	192	224	252	172	171,9	
-3	-10	-31	-108	-14	-33	-79	+3	-2	-72	-21		

	Uhr												
Param.	0	1	2	3	4	5	6	7	8	9	10	11	12

Jahr 1962. Ruhige Tage.

1.	3	5	4	6	7	8	9	13	15	12	8	10	10
2.	8	8	7	11	10	11	10	11	13	10	11	10	11
3.	31	29	33	30	35	37	35	37	36	35	32	31	34
4.	44	46	39	40	44	51	46	48	46	41	44	47	51
5.	37	37	43	39	26	26	23	22	16	25	34	40	33
6.	-1	-3	+4	+6	+12	+26	+24	+33	+27	-21	-63	-95	-79

Ost-

1.	6	6	8	9	12	15	17	20	22	21	24	29	26
2.	6	6	5	6	8	6	6	6	7	7	8	5	8
3.	21	27	26	22	25	24	22	23	26	25	26	26	28
4.	34	33	40	28	32	32	32	34	32	33	35	45	35
5.	41	30	30	44	32	36	28	28	33	37	42	33	41
6.	+4	+2	0	-8	-17	-8	-5	+1	+13	+50	+21	+1	-3

13	14	15	16	17	18	19	20	21	22	23	Mittel
----	----	----	----	----	----	----	----	----	----	----	--------

Nord-Komponente

9	8	5	4	3	3	2	3	3	1	2	6,3	10^{-5} V/km
9	8	8	7	7	8	5	7	6	4	6	8,6	
31	37	33	34	33	25	27	27	27	31	29	32,0	
45	44	42	34	40	34	41	38	38	38	40	42,5	
41	21	22	32	24	34	28	46	30	37	42	31,5	
-28	+17	+28	+45	+34	+13	+4	+10	+6	-3	+1		

Komponente

26	26	19	17	12	10	8	8	8	6	7	15,1	10^{-5} V/km
9	6	6	9	7	6	6	8	8	7	10	6,8	
24	26	25	28	26	23	23	25	24	26	25	24,8	
37	38	39	33	36	32	33	32	37	40	39	35,1	
37	41	39	41	43	48	48	51	33	39	45	38,3	
+2	-8	-10	-10	-8	-15	-11	+1	+6	+3	+12		

V.

*Harmonische Analyse des aus je einem Monat gerechneten durchschnittlichen
täglichen Feldstärkengänge*

	A_1	φ_1	A_2	φ_2	A_3	φ_3	A_4	φ_4	A_5	φ_5	A_6	φ_6
Nord-Komponente												
Jan.	13	201	23	251	21	129	16	306	6	114	2	285
Febr.	3	120	25	254	17	70	17	309	7	143	10	125
März	18	152	45	274	40	93	22	285	8	165	1	81
April	40	146	58	282	36	125	13	326	7	276	7	279
Mai	38	112	61	304	48	153	5	53	7	208	3	9
Juni	29	98	62	295	36	116	7	297	4	32	1	173
Juli	41	128	57	299	31	142	1	198	2	222	4	118
Aug.	58	46	92	335	64	162	8	7	12	264	4	262
Sept.	35	179	48	302	42	134	26	535	3	323	8	95
Okt.	44	214	54	265	39	101	17	346	20	167	8	96
Nov.	28	191	30	238	12	167	22	300	10	234	7	328
Dez.	29	230	22	261	12	104	11	311	4	55	4	185
Jahr	31	168	44	289	31	128	15	318	4	193	1	26
D	35	199	61	300	48	114	18	331	3	353	21	109
Q	19	112	36	298	25	131	12	222	4	187	5	58
Ost-Komponente												
Jan.	25	293	6	157	7	7	9	220	1	323	3	42
Febr.	17	254	15	90	11	27	13	242	5	54	5	188
März	40	247	12	155	23	19	9	252	3	0	5	328
April	15	112	5	234	16	34	8	315	6	227	9	212
Mai	16	73	6	211	14	105	16	359	6	258	7	41
Juni	20	83	12	232	14	109	6	18	6	247	7	4
Juli	89	20	28	205	17	86	6	18	14	77	5	207
Aug.	43	1	18	241	25	94	16	7	10	252	7	104
Sept.	42	343	14	240	20	103	14	309	3	350	4	139
Okt.	57	344	20	157	16	63	8	281	15	44	1	39
Nov.	38	292	18	133	7	38	11	19	6	87	6	223
Dez.	18	248	8	358	11	55	12	221	5	39	5	42
Jahr	20	340	8	186	12	71	7	309	1	0	1	76
D	49	355	10	203	2	279	10	5	9	120	17	48
Q	5	346	8	155	4	70	3	297	1	31	4	357

Amplituden (A) in 10^{-5} V/km
Phasenwinkel (φ) in $^\circ$

VI/a.

Die Zeitpunkte der Störungen
1962

I.	Febr.	April	Juni
Jan.	2. 0h 30	20. 22h 15	1. 20h 30
10. 3h 15	2. 21h 15	26. 2h 45	2. 21h 30
Febr.	3. 1h 30	26. 22h 30	2. 22h 00
22. 3h 30	3. 20h 00	28. 20h 30	3. 16h 30
26. 13h 30	23. 23h 15	28. 20h 45	6. 19h 30
April	25. 21h 45	29. 20h 30	6. 22h 00
21. 1h 00	März	30. 1h 00	7. 19h 15
Juli	4. 20h 30	30. 1h 15	7. 21h 30
3. 13h 00	4. 21h 45	30. 18h 15	8. 21h 30
Okt.	5. 0h 00	30. 18h 30	11. 21h 00
7. 21h 30	10. 2h 30	Mai	17. 21h 30
Nov.	15. 2h 30	1. 1h 30	18. 1h 30
21. 14h 45	15. 4h 15	1. 20h 45	19. 3h 15
Dez.	15. 4h 30	2. 17h 45	22. 19h 15
4. 4h 30	16. 21h 45	2. 20h 00	22. 19h 45
II.	29. 20h 30	2. 21h 45	24. 18h 45
Jan.	29. 21h 00	2. 23h 15	24. 22h 45
1. 0h 00	30. 2h 15	3. 13h 30	24. 23h 30
3. 21h 15	30. 3h 00	3. 20h 15	25. 0h 15
3. 21h 30	30. 19h 30	3. 20h 30	25. 0h 30
4. 18h 45	30. 20h 30	4. 0h 15	27. 20h 45
5. 23h 00	30. 23h 45	4. 0h 30	29. 21h 15
5. 23h 30	April	4. 22h 15	Juli
8. 1h 15	1. 21h 30	5. 23h 00	2. 0h 45
9. 3h 30	2. 20h 15	8. 1h 45	2. 18h 30
9. 4h 30	3. 22h 30	8. 22h 45	2. 21h 00
10. 23h 45	6. 20h 30	11. 19h 00	2. 21h 45
13. 0h 30	6. 21h 30	11. 20h 45	3. 21h 30
13. 20h 30	7. 0h 45	12. 17h 15	7. 18h 45
16. 18h 45	7. 20h 15	13. 22h 00	13. 2h 00
21. 22h 00	9. 22h 30	17. 20h 45	13. 22h 15
25. 22h 30	14. 0h 30	22. 1h 30	14. 23h 00
27. 0h 30	14. 1h 15	22. 3h 00	15. 22h 00
27. 21h 15	14. 1h 45	24. 22h 15	19. 19h 45
27. 22h 45	14. 21h 00	24. 23h 30	19. 20h 30
28. 23h 00	14. 21h 30	25. 0h 45	19. 20h 45
28. 23h 45	14. 21h 45	25. 21h 00	20. 20h 45
	14. 22h 45	26. 17h 15	21. 23h 15
	16. 21h 30	26. 19h 45	22. 1h 00
	17. 20h 00	27. 0h 15	22. 22h 30
	17. 20h 30	29. 23h 45	26. 22h 00
			28. 21h 30
			31. 0h 30

Aug.	Nov.	III.	April
3. 20h 00	1. 2h 15	Jan.	2. 21h 00
4. 22h 00	4. 21h 30	2. 0h 30	3. 0h 00
4. 23h 30	5. 21h 30	2. 1h 15	3. 21h 00
7. 0h 45	5. 22h 30	6. 4h 30	4. 23h 45
9. 22h 00	14. 19h 45	9. 20h 30	6. 22h 00
10. 0h 30	17. 21h 45	10. 21h 15	7. 20h 45
11. 20h 30	18. 18h 15	15. 20h 00	7. 23h 30
12. 15h 30	18. 20h 30	15. 23h 00	8. 17h 00
12. 21h 15	19. 16h 45	15. 25h 15	8. 22h 00
12. 21h 45	19. 17h 15	16. 18h 00	9. 1h 15
12. 23h 00	20. 23h 45	18. 17h 00	10. 19h 00
13. 19h 00	21. 22h 30	20. 17h 45	10. 22h 00
13. 23h 30	24. 21h 45	20. 22h 30	11. 19h 00
15. 21h 45	24. 22h 00	27. 1h 45	13. 0h 30
19. 23h 30	26. 1h 15	30. 0h 30	17. 3h 30
25. 18h 00	26. 23h 00	Febr.	18. 20h 45
25. 21h 15	29. 0h 45	2. 1h 45	20. 0h 45
26. 0h 30	29. 1h 45	9. 2h 45	22. 22h 00
27. 1h 15	29. 19h 30	9. 18h 15	22. 23h 00
31. 20h 45	30. 23h 15	10. 0h 30	
		10. 1h 30	
		10. 20h 45	Mai
	Dez.	11. 3h 00	1. 2h 00
Sept.	3. 16h 45	12. 22h 30	2. 18h 15
1. 0h 45	5. 0h 30	13. 19h 45	3. 21h 15
1. 20h 00	6. 1h 30	14. 0h 15	6. 23h 00
8. 0h 30	6. 19h 15	14. 22h 30	8. 23h 00
11. 22h 30	6. 19h 45	18. 19h 30	10. 1h 45
11. 23h 00	6. 20h 45	25. 21h 15	10. 2h 30
17. 18h 45	7. 20h 45		11. 22h 15
18. 19h 45	9. 0h 15	März	13. 22h 30
18. 22h 30	9. 23h 45	6. 20h 00	13. 23h 00
21. 22h 15	11. 22h 45	7. 1h 00	14. 21h 30
27. 22h 30	11. 23h 30	10. 23h 30	16. 18h 30
27. 22h 45	14. 20h 30	12. 1h 30	17. 23h 15
	25. 23h 45	12. 20h 15	19. 21h 45
	26. 19h 30	13. 0h 45	22. 2h 00
	28. 20h 30	14. 19h 30	22. 2h 30
Okt.	28. 21h 15	15. 22h 15	27. 22h 00
5. 20h 30	29. 16h 15	18. 20h 45	27. 22h 30
7. 17h 30	29. 21h 15	19. 2h 30	28. 22h 30
12. 22h 30	29. 22h 45	21. 19h 00	31. 22h 45
15. 23h 00	29. 23h 15	21. 22h 45	
18. 0h 30		22. 23h 30	Juni
18. 1h 30		24. 2h 15	3. 22h 30
22. 22h 30		25. 22h 00	4. 1h 30
27. 21h 30		26. 2h 15	4. 21h 00
30. 17h 15		28. 21h 15	4. 23h 15
		31. 1h 30	

Juni	28. 23h 00	Nov.	Dez.
5. 19h 45	28. 23h 30	2. 21h 30	2. 20h 30
6. 23h 00	29. 22h 15	2. 23h 45	3. 19h 00
15. 19h 45	30. 2h 45	3. 20h 30	6. 20h 15
16. 2h 00		3. 21h 00	11. 0h 15
18. 2h 00	Okt.	3. 22h 00	11. 19h 45
21. 20h 00	1. 20h 45	3. 22h 30	12. 19h 30
23. 20h 00	1. 23h 15	4. 0h 15	14. 20h 00
27. 22h 15	2. 17h 15	4. 16h 00	15. 22h 45
28. 23h 00	3. 23h 30	4. 21h 45	16. 1h 00
Juli	4. 23h 15	6. 21h 45	17. 17h 45
4. 21h 30	5. 21h 00	8. 0h 00	17. 22h 45
14. 22h 30	6. 23h 00	8. 0h 30	20. 18h 00
24. 1h 00	7. 23h 00	8. 21h 45	20. 21h 00
24. 18h 30	11. 19h 45	9. 22h 15	21. 19h 45
25. 0h 45	11. 20h 30	9. 23h 15	21. 21h 30
Aug.	11. 23h 45	10. 0h 30	22. 23h 30
1. 20h 15	14. 21h 30	10. 20h 30	25. 1h 00
2. 0n 15	15. 23h 15	10. 21h 15	26. 0h 15
7. 1h 15	16. 20h 00	10. 23h 15	27. 22h 15
7. 22h 15	16. 20h 30	11. 21h 45	30. 22h 30
17. 0h 45	16. 21h 30	12. 23h 00	31. 0h 30
19. 1h 15	17. 1h 30	13. 20h 30	IV.
21. 0h 00	17. 2h 30	14. 20h 30	Jan.
22. 1h 30	22. 22h 45	15. 21h 45	7. 4h 30
30. 19h 15	23. 17h 30	16. 0h 30	8. 17h 45
31. 21h 15	24. 21h 00	16. 1h 00	10. 12h 30
Sept.	24. 22h 15	16. 20h 30	10. 16h 15
1. 1h 30	25. 16h 45	17. 0h 30	11. 18h 30
2. 20h 30	25. 21h 45	18. 21h 00	12. 1h 00
4. 17h 00	26. 19h 00	18. 22h 15	14. 15h 30
6. 19h 30	26. 22h 30	19. 21h 00	14. 16h 00
7. 0h 45	28. 20h 15	22. 0h 15	14. 23h 30?
8. 3h 30	29. 21h 30	22. 16h 45	16. 13h 00
9. 1h 00	30. 0h 30	22. 18h 45	17. 0h 00?
9. 19h 30	30. 19h 00	22. 21h 00	17. 21h 00
9. 23h 00	30. 22h 30	22. 21h 15	19. 17h 30
12. 23h 30	31. 0h 45	22. 22h 00	19. 18h 15?
14. 18h 30	31. 19h 00	24. 1h 30	27. 23h 00?
15. 1h 30	31. 22h 30	24. 22h 30	29. 12h 30
16. 20h 45	Nov.	27. 2h 30	31. 5h 30
17. 2h 15	1. 19h 30	28. 22h 15	Febr.
17. 23h 15	1. 23h 00	29. 20h 15	2. 19h 30
19. 19h 45	2. 3h 30	30. 22h 15	3. 16h 30
22. 1h 00	2. 20h 45		4. 17h 15
22. 23h 45			5. 19h 45
			7. 15h 30
			7. 18h 30

Febr.	Mai	Aug.	Okt.
11. 19h 30?	2. 17h 30	7. 4h 45	19. 16h 15
12. 1h 00	6. 11h 00	7. 17h 30	19. 21h 15?
12. 19h 30	6. 18h 15	8. 2h 30?	23. 3h 00
12. 20h 30	9. 11h 30	8. 23h 15	24. 4h 45
13. 0h 30	10. 22h 45	10. 16h 45	24. 16h 00
13. 4h 30	11. 4h 45	17. 23h 00?	24. 18h 15?
15. 2h 30	14. 14h 15	18. 17h 00	25. 19h 15
15. 18h 15	19. 12h 30	21. 23h 30	26. 15h 15
15. 19h 15	20. 10h 30	22. 19h 30	27. 13h 30
16. 15h 15	26. 21h 45	24. 7h 30	27. 15h 30
16. 19h 30?	27. 5h 15	25. 22h 00	28. 17h 30
17. 0h 00?	27. 21h 30?		28. 18h 00
17. 19h 15?	28. 19h 00		
23. 15h 00	31. 12h 30	Sept.	Nov.
23. 16h 45?		1. 18h 30	
24. 18h 30		2. 22h 30	5. 14h 30
24. 20h 30?	Juni	3. 20h 00	6. 18h 45?
26. 0h 15	1. 19h 45	5. 4h 15	8. 17h 15
27. 3h 15	4. 16h 30	6. 0h 30	15. 6h 30
27. 18h 45	5. 17h 15	7. 2h 00	15. 13h 00
	6. 16h 00	12. 19h 00?	16. 15h 00
	12. 11h 30	12. 20h 30?	20. 0h 30
März	15. 9h 30	13. 18h 00	21. 17h 00
1. 17h 00	16. 18h 00	13. 20h 15?	22. 3h 15
3. 20h 00	19. 14h 00	14. 2h 00?	23. 21h 00
4. 2h 15	21. 12h 30	15. 22h 30	24. 19h 00
5. 14h 15	22. 2h 45	19. 16h 00	27. 5h 45?
9. 16h 30	22. 15h 00	19. 20h 30	
11. 19h 30	24. 14h 30	19. 23h 00	Dez.
20. 18h 15?	26. 18h 30	22. 18h 00	
	30. 17h 30	22. 21h 15?	1. 19h 30
April		25. 21h 15	11. 15h 00
6. 5h 00		26. 2h 00	18. 16h 30?
6. 19h 45?	Juli	26. 17h 00	19. 3h 00
7. 15h 45	8. 22h 45		19. 16h 15
8. 0h 30	11. 13h 30	Okt.	19. 23h 00?
8. 20h 30?	18. 14h 30	1. 17h 30	20. 22h 00?
8. 21h 00	21. 10h 00	3. 20h 00	21. 17h 30
9. 15h 00	22. 1h 30	4. 2h 15	22. 16h 30
10. 11h 00	27. 1h 15?	6. 2h 30?	22. 17h 30?
10. 17h 15	27. 16h 00?	8. 18h 30	26. 23h 15
11. 22h 15	27. 18h 15	9. 0h 30	27. 0h 00
12. 11h 30	29. 17h 15	9. 17h 30	31. 15h 30
18. 20h 00	29. 22h 00?	10. 19h 30?	
19. 3h 00?		13. 15h 30	
19. 22h 15	Aug.	14. 17h 30	
21. 17h 30	3. 17h 00	14. 19h 15?	
22. 4h 15	5. 18h 00	15. 0h 15?	
22. 16h 45	5. 22h 00	16. 11h 30	
22. 21h 15	6. 15h 45		
27. 20h 45?			

V.	20. 16h 30	17. 22h 15	IX.
Jan.	22. 2h 30	18. 10h 00	Jan.
9. 18h 30	25. 14h 30	21. 1h 00	1. 4h 15
11. 21h 45	27. 15h 15	25. 4h 30	1. 14h 45
15. 6h 00	Mai	29. 2h 15	2. 20h 30
19. 2h 15	6. 5h 00	Nov.	3. 18h 15
21. 10h 30	13. 11h 45	4. 4h 00	3. 18h 30
25. 21h 30	24. 0h 45	9. 6h 45	4. 20h 15
26. 3h 15	Juni	10. 9h 15	6. 3h 30
Febr.	1. 10h 00	21. 21h 45	9. 22h 30
4. 9h 30	7. 6h 30	26. 22h 30	10. 23h 30
4. 23h 30	9. 2h 00	28. 7h 15	11. 23h 30
5. 0h 30	9. 4h 00	Dez.	18. 16h 30
6. 9h 45	11. 1h 30	11. 5h 00	21. 1h 30
11. 10h 15	12. 2h 45	22. 1h 15	21. 23h 30
12. 6h 15	12. 14h 15	27. 6h 15	23. 21h 00
12. 13h 30	26. 9h 45	VIII.	24. 20h 15
13. 9h 00	Juli	Jan.	31. 0h 45
14. 18h 15	5. 16h 30	16. 0h 30	Febr.
18. 9h 15	10. 13h 30	16. 2h 30	3. 1h 00
21. 8h 30	23. 17h 45	16. 5h 00	3. 1h 15
25. 18h 30	29. 1h 15	Marz	5. 17h 45
Marz	Aug.	18. 8h 30	7. 22h 00
2. 9h 15	7. 2h 30	Mai	8. 17h 30
2. 13h 15	15. 4h 30	5. 20h 00	9. 23h 30
3. 14h 30	16. 5h 30	Juli	14. 22h 00
4. 9h 30	16. 20h 00	6. 20h 45	15. 1h 15
7. 14h 00	23. 22h 45	Aug.	17. 23h 30
15. 12h 00	26. 3h 45	9. 21h 15	17. 23h 45
16. 11h 30	26. 12h 45	23. 3h 15	18. 0h 30
19. 4h 30	28. 12h 45	Sept.	20. 21h 15
25. 1h 15	29. 11h 00	13. 2h 30	21. 17h 45
April	Sept.	26. 10h 00	27. 2h 30
3. 11h 00	1. 9h 45	Aug.	März
4. 6h 15	2. 1h 15	9. 21h 15	5. 21h 15
5. 15h 00	7. 20h 30	23. 3h 15	9. 20h 45
6. 5h 45	11. 20h 45	Sept.	11. 3h 15
6. 15h 45	16. 6h 15	13. 2h 30	12. 2h 30
7. 4h 30	20. 13h 00	Okt.	14. 0h 30
9. 12h 30	23. 3h 45	16. 9h 30	23. 17h 30
15. 23h 45	Okt.	April	23. 18h 45
16. 0h 30	8. 20h 00	3. 23h 30	27. 1h 30
16. 4h 00	16. 7h 30	4. 0h 30	April
17. 15h 45		4. 19h 15	

Nov.	Dez.	X.	Juni
2. 19h 30	5. 13h 30	Jan.	21. 18h 30
2. 20h 00	6. 18h 45	12. 12h 15	24. 5h 30
2. 20h 15	6. 19h 30	15. 15h 30	28. 10h 30
3. 16h 45	7. 1h 00	25. 17h 45	Juli
10. 2h 30	7. 16h 00	Febr.	22. 8h 00
10. 22h 15	9. 0h 45	11. 14h 15	Aug.
11. 21h 00	9. 1h 15	März	5. 5h 30
11. 21h 15	10. 2h 15	3. 14h 30	Sept.
19. 20h 30	10. 2h 30	17. 6h 30	3. 14h 45
23. 23h 30	10. 22h 30	April	12. 2h 30
24. 0h 15	10. 22h 45	3. 9h 45	18. 21h 15
24. 1h 30	14. 21h 00	Mai	Okt.
25. 1h 00	18. 19h 00	11. 17h 15	26. 5h 15
25. 20h 45	18. 19h 15	29. 8h 30	30. 16h 30
27. 21h 45	18. 19h 30	Juni	Nov.
27. 22h 15	19. 22h 00	5. 2h 40	23. 18h 30
27. 22h 30	22. 19h 15	11. 8h 30	Dez.
30. 20h 30	22. 19h 45	13. 7h 30	4. 12h 30
	24. 0h 45		
	24. 20h 00		
	25. 17h 30		
	26. 22h 30		
	27. 19h 30		
	29. 2h 30		
	30. 20h 30		
	30. 21h 15		

VI/b.

Die Kennwerte der Störungen

Uhr Kennwert	0—3	3—6	6—9	9—12	12—15	15—18	18—21	21—24	Summe
I.									
A	1	1	—	—	2	—	—	—	4
B	—	1	—	—	1	—	—	1	3
C	—	1	—	—	—	—	—	—	1
a	—	1	—	—	3	—	—	—	4
b	—	—	—	—	—	—	—	—	—
c	—	1	—	—	—	—	—	—	1
d	1	—	—	—	—	—	—	1	2
Summe.....	1	3	—	—	3	—	—	1	8
II.									
α	15	3	—	—	—	—	9	12	39
β	38	3	—	—	—	9	45	63	158
γ	28	2	—	—	1	7	47	93	178
δ	1	—	—	—	—	4	4	13	22
ϵ	—	—	—	—	—	—	—	—	—
ζ	13	—	—	—	—	1	2	10	26
η	5	3	—	—	—	—	—	—	8
θ	—	—	—	—	—	—	—	—	—
ι	—	—	—	—	—	—	—	—	—
a	56	5	—	—	1	7	30	119	218
b	7	1	—	—	—	1	1	3	13
c	3	1	—	—	—	3	28	19	54
d	4	2	—	—	—	3	15	7	31
0—2.0,1 St.	30	5	—	—	1	10	46	61	153
3—5	55	5	—	—	—	7	50	107	224
6—10	13	—	—	—	—	4	10	23	50
11—	2	1	—	—	—	—	1	2	6
Summe	108	12	—	—	1	21	115	203	460

Uhr	0—3	3—6	6—9	9—12	12—15	15—18	18—21	21—24	Summe
Kennwert									
III.									
0—1,8 mV/km	—	—	—	—	—	—	—	1	1
1,8—3,6	21	2	—	—	—	—	7	19	49
3,6—5,4	13	1	—	—	—	2	16	21	53
5,4—7,2	12	2	—	—	—	—	7	21	42
7,2—9,0	6	—	—	—	—	—	8	13	27
9,0—	6	—	—	—	—	8	16	24	54
α	11	—	—	—	—	2	9	11	33
β	3	—	—	—	—	—	8	21	32
γ	3	—	—	—	—	—	8	19	30
δ	—	—	—	—	—	2	1	5	8
ϵ	—	—	—	—	—	—	1	4	5
ζ	8	—	—	—	—	4	11	16	39
η	15	2	—	—	—	1	12	13	43
θ	8	2	—	—	—	—	—	7	17
i	10	1	—	—	—	1	4	2	18
a	44	2	—	—	—	3	11	55	115
b	4	2	—	—	—	—	—	1	7
c	—	—	—	—	—	6	33	33	72
d	—	—	—	—	—	—	5	4	9
e	10	1	—	—	—	—	1	2	14
f	—	—	—	—	—	1	3	—	4
g	—	—	—	—	—	—	1	4	5
h	—	—	—	—	—	—	—	—	—
A	—	—	—	—	—	—	—	1	1
B	18	2	—	—	—	4	15	44	83
C	6	—	—	—	—	—	1	8	15
D	9	—	—	—	—	1	6	10	26
E	5	—	—	—	—	1	4	4	14
F	8	1	—	—	—	3	21	25	58
G	1	1	—	—	—	—	—	—	2
0—3,0,1 St.	9	—	—	—	—	—	5	10	24
4—5.....	15	1	—	—	—	1	26	50	93
6—8.....	29	3	—	—	—	8	23	34	97
9—	5	1	—	—	—	1	—	5	12
Summe	62	5	—	—	—	10	57	102	236
θ	57	42	?	?	0	48	50	50	51

Uhr	0—3	3—6	6—9	9—12	12—15	15—18	18—21	21—24	Summe
Kennwert									

IV.

0—1,8 mV/km	—	—	—	—	—	—	—	—	—
1,8—3,6	5	3	—	3	4	5	3	5	28
3,6—5,4	5+2	5	1	2	3	11+1	6+1	4+2	37+6
5,4—7,2	3+2	2+1	—	2	2	9+1	11+2	4+1	33+7
7,2—9,0	—+1	1+1	—	1	1	7	1+4	2+2	13+8
9,0—	3+2	3	—	1	4	15+2	11+7	3+4	40+15
α	4+1	1	—	5	2	14+1	7+3	5+4	38+9
β	1+1	—	—	—	4	12+1	4+1	4	25+3
γ	—	1+1	1	—	—	2	5	2+1	11+2
δ	—	1	—	—	—	—	—	—	1
ϵ	—	1	—	—	—	—	—	—	1
ζ	4+1	4	—	1	3	11+1	6+5	2+2	31+9
η	4+1	3+1	—	3	4	5+1	9+2	5	33+5
θ	1+2	1	—	—	1	1	—+2	—+1	4+5
ι	2+1	2	—	—	—	—	1+1	—	5+2
a	10+6	6	—	8	11	17+3	19+4	12+7	83+20
b	—	—+2	1	—	—	—	—	—	1+2
c	2	3	—	—	—	12	9+6	4+1	30+7
d	2	2	—	1	3	16+1	3+3	2	29+4
e	2+1	2	—	—	—	—	—+1	—	4+2
f	—	—	—	—	—	—	1	—	1
g	—	1	—	—	—	—	—	—	1
h	—	—	—	—	—	—	—	—	—
A	—+1	1	—	—	—	2+1	1	—+1	4+3
B	10	4+1	—	3	6	15+3	19+5	10+5	67+14
C	—+3	—+1	—	2	2	8	2	2+1	16+5
D	2	4	—	4	5	5	2	1+1	23+1
E	—	—	—	—	—	2	1+3	—	3+3
F	2+2	1	1	—	1	11	6+3	5	27+5
G	—	1	—	—	—	2	—+1	—	3+1
0—3,0,1 St.	4	4	—	2	3	5	4	3	25
4—5	6+4	2	—	4	3	12+1	9+3	2	38+8
6—8	5+3	6+2	1	2	7	21+2	14+8	11+7	67+22
9—	1	2	—	1	1	9+1	5+3	2+2	21+6
Summe	16	14	2	9	15	48	32	18	154
+?	7	2	—	—	—	4	14	10	37

Nach dem +- Zeichen stehende Zahlen sind mit unbestimmten Pulsationen behafteten Bais.

Uhr	0—3	3—6	6—9	9—12	12—15	15—18	18—21	21—24	Summe
Kennwert									
V.									
0—1,8 mV/km	—	—	—	—	—	—	—	1	1
1,8—3,6	5	3	3	6	—	2	2	3	24
3,6—5,4	5	3	7	9	5	2	3	2	36
5,4—7,2	4	7	—	1	5	2	2	1	22
7,2—9,0	1	1	—	1	2	—	—	1	6
9,0—	—	—	—	—	—	—	—	—	—
α	3	—	—	1	—	1	2	1	8
β	2	2	—	2	3	1	2	2	14
γ	3	1	—	—	—	1	1	2	8
δ	—	—	—	—	—	—	2	—	2
ε	—	—	—	—	—	—	—	—	—
ζ	4	8	3	5	4	2	—	2	28
η	2	3	7	7	3	1	—	—	23
θ	—	—	—	1	—	—	—	1	2
ι	—	—	—	—	—	—	—	—	—
a	9	8	2	12	5	5	4	5	50
b	—	—	1	—	—	—	1	—	2
c	1	—	1	2	—	—	—	1	5
d	4	6	6	2	5	1	2	2	28
e	—	—	—	—	—	—	—	—	—
f	—	—	—	—	—	—	—	—	—
g	—	—	—	—	—	—	—	—	—
h	—	—	—	—	—	—	—	—	—
A	—	—	—	—	—	—	—	—	—
B	8	9	4	6	4	5	1	2	39
C	2	2	2	6	3	1	1	3	20
D	3	3	1	3	3	—	4	2	19
E	—	—	2	—	—	—	—	—	2
F	1	—	1	—	—	—	1	1	4
G	—	—	—	1	—	—	—	—	1
1,0,1 St.	14	13	9	14	9	4	5	7	75
2	1	1	1	3	3	3	2	1	15
Summe	15	14	10	17	12	7	7	8	90

Uhr Kennwert	0—3	3—6	6—9	9—12	12—15	15—18	18—21	21—24	Summe
-----------------	-----	-----	-----	------	-------	-------	-------	-------	-------

VIII—IX.

VIII.	3	2	1	2	—	—	2	1	11
IX.	72	15	—	—	2	14	66	95	264

X.

0—1,8 mV km	—	—	—	—	—	1	—	—	1
1,8—3,6	—	2	4	2	1	2	2	1	14
3,6—5,4	1	1	1	—	1	1	—	—	5
5,4—7,2	—	1	—	—	1	—	—	—	2
7,2—9,0	—	—	—	—	—	—	—	—	—
9,0—	—	—	—	—	2	—	—	—	2
α	—	—	2	—	1	2	—	—	5
β	1	2	—	—	1	—	2	—	6
γ	—	1	1	1	1	1	—	1	6
δ	—	—	1	—	1	—	—	—	2
ε	—	—	1	—	—	—	—	—	1
ζ	—	1	—	1	1	—	—	—	3
η	—	—	—	—	—	1	—	—	1
θ	—	—	—	—	—	—	—	—	—
ι	—	—	—	—	—	—	—	—	—
a	—	1	3	—	3	3	1	—	11
b	1	—	—	—	1	1	—	1	4
c	—	—	1	—	—	—	—	—	1
d	—	3	—	2	1	—	1	—	7
e	—	—	—	—	—	—	—	—	—
f	—	—	—	—	—	—	—	—	—
g	—	—	1	—	—	—	—	—	1
h	—	—	—	—	—	—	—	—	—
Summe	1	4	5	2	5	4	2	1	24

VII. Ergebnisse der Schnellregistrierungen für das Jahr 1962.
(Erläuterungen siehe am Schluss, S. 56.)

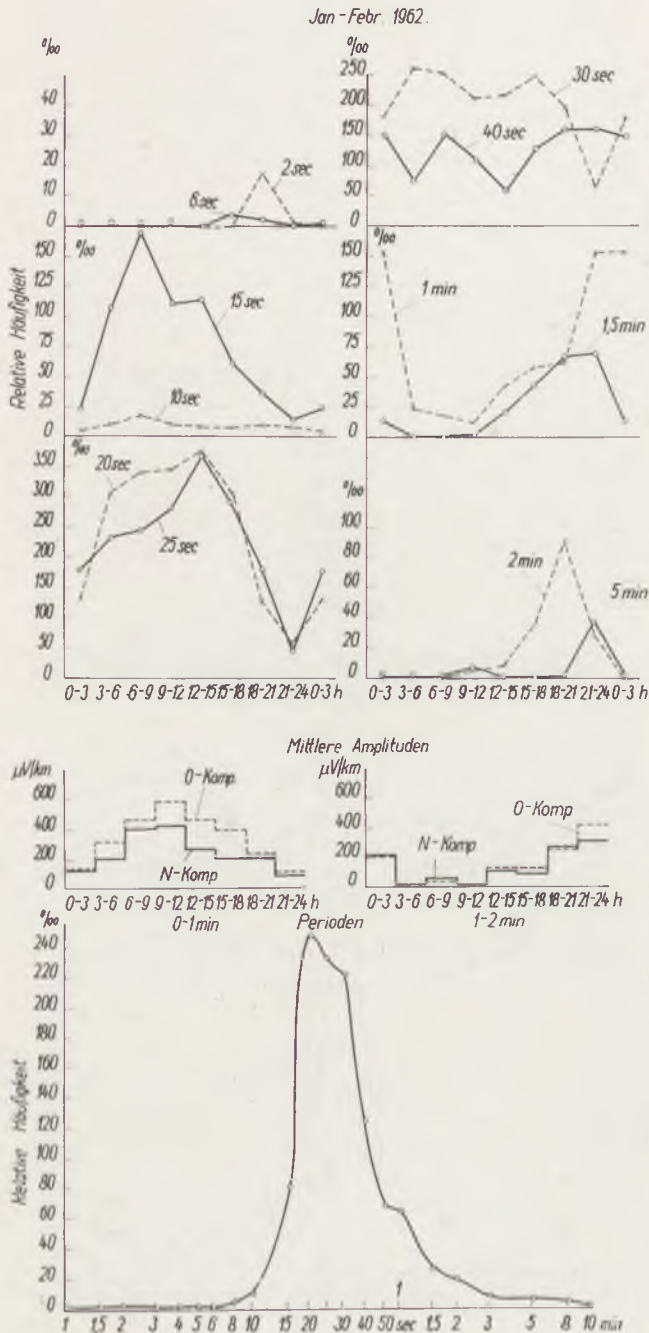
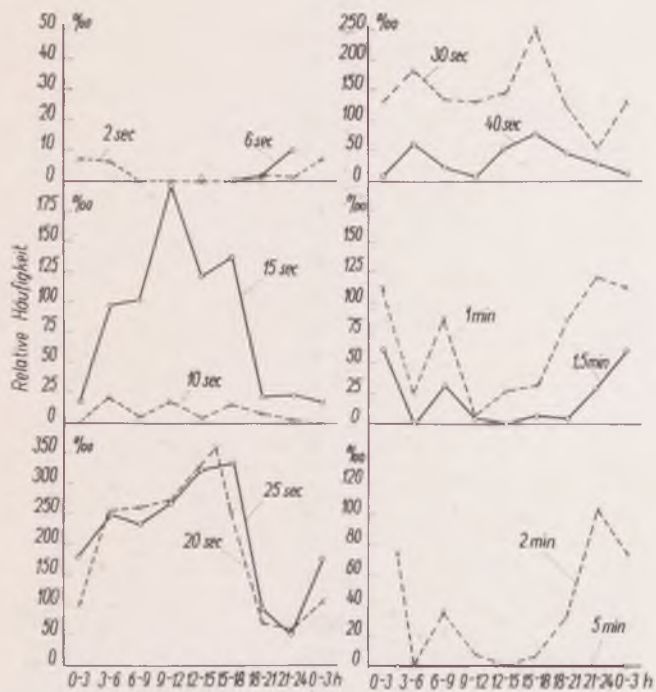


Abb. 1a

März - Apr. 1962.



Mittlere Amplituden

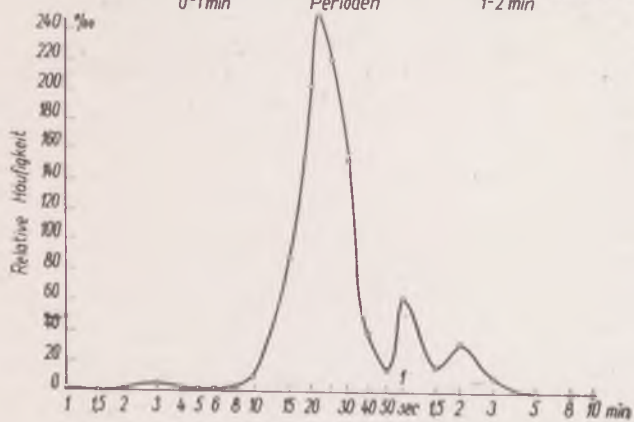
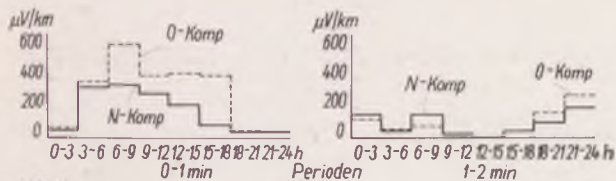


Abb. 1b

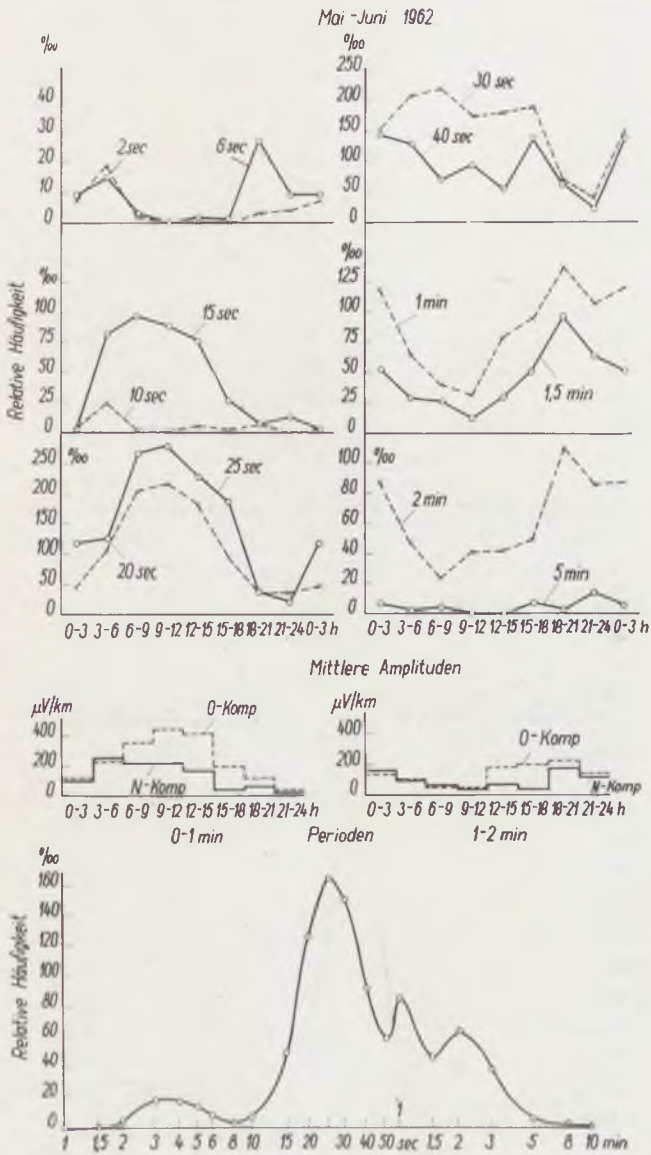


Abb. 1c

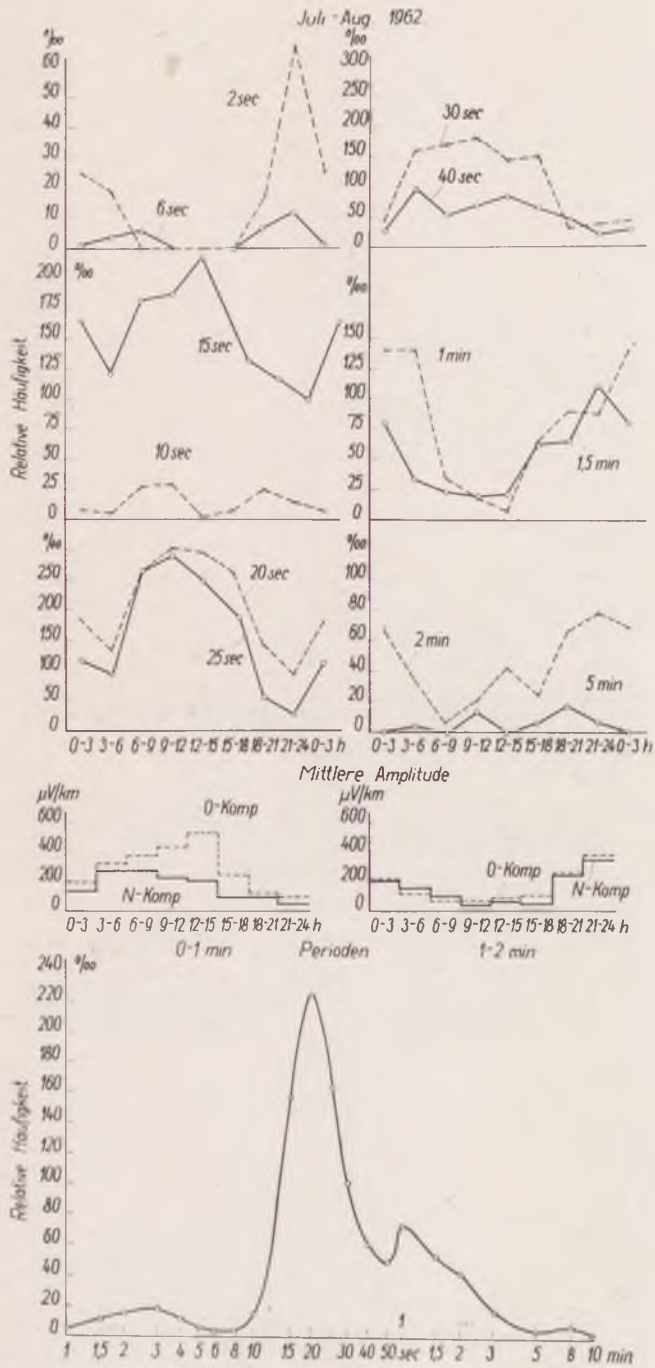


Abb. 1d

Sept.—Ok(1962.

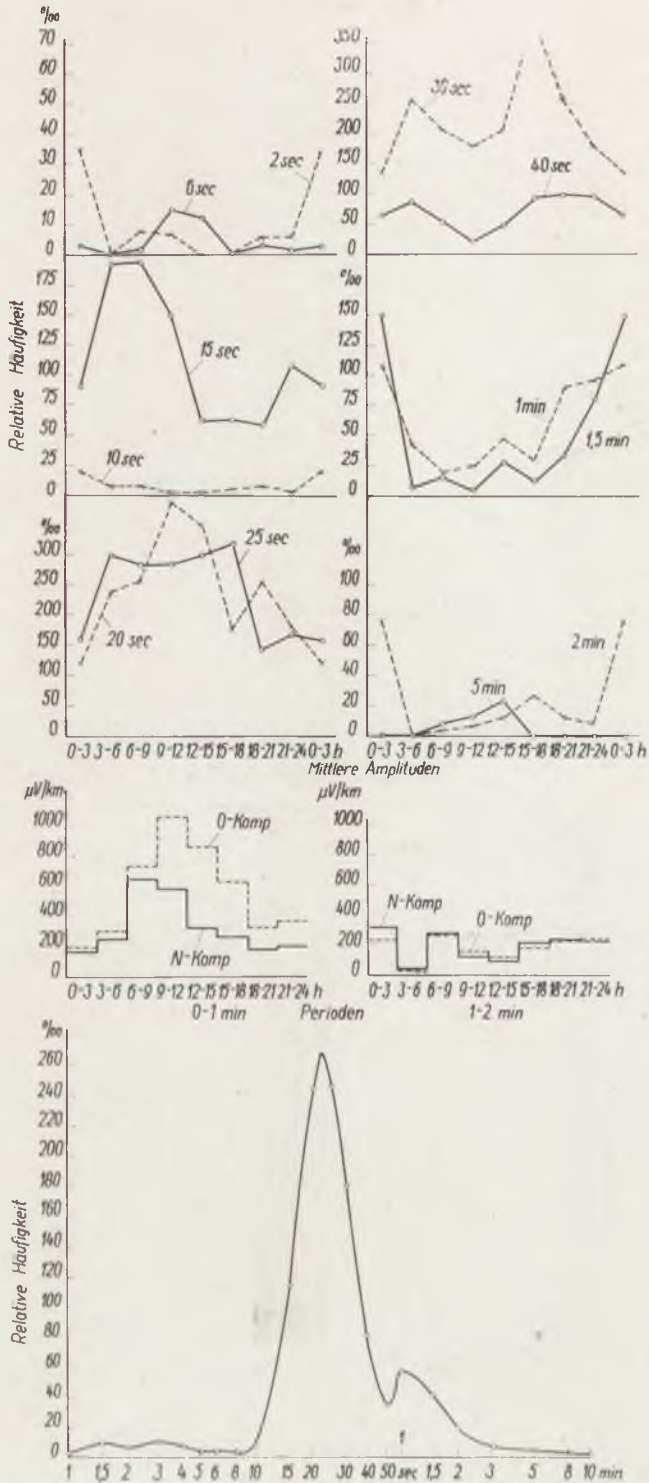


Abb. 1e

Nov.-Dec 1962

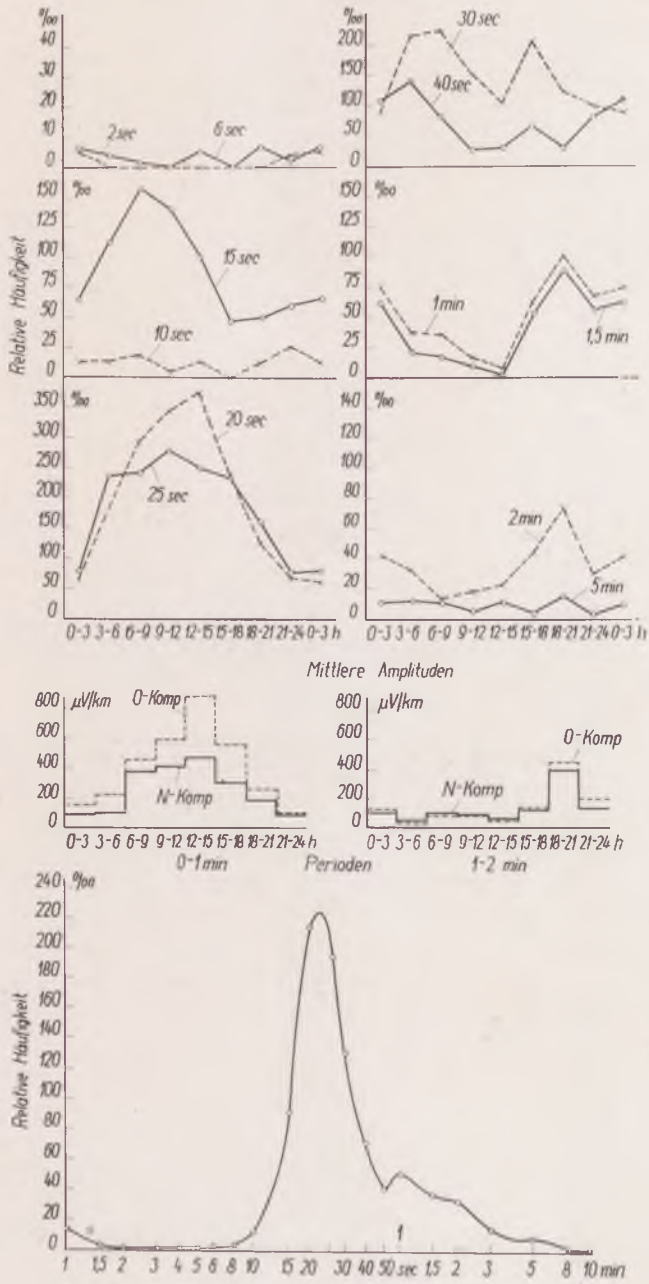


Abb. 1f

Jahresdurchschnitt 1962.

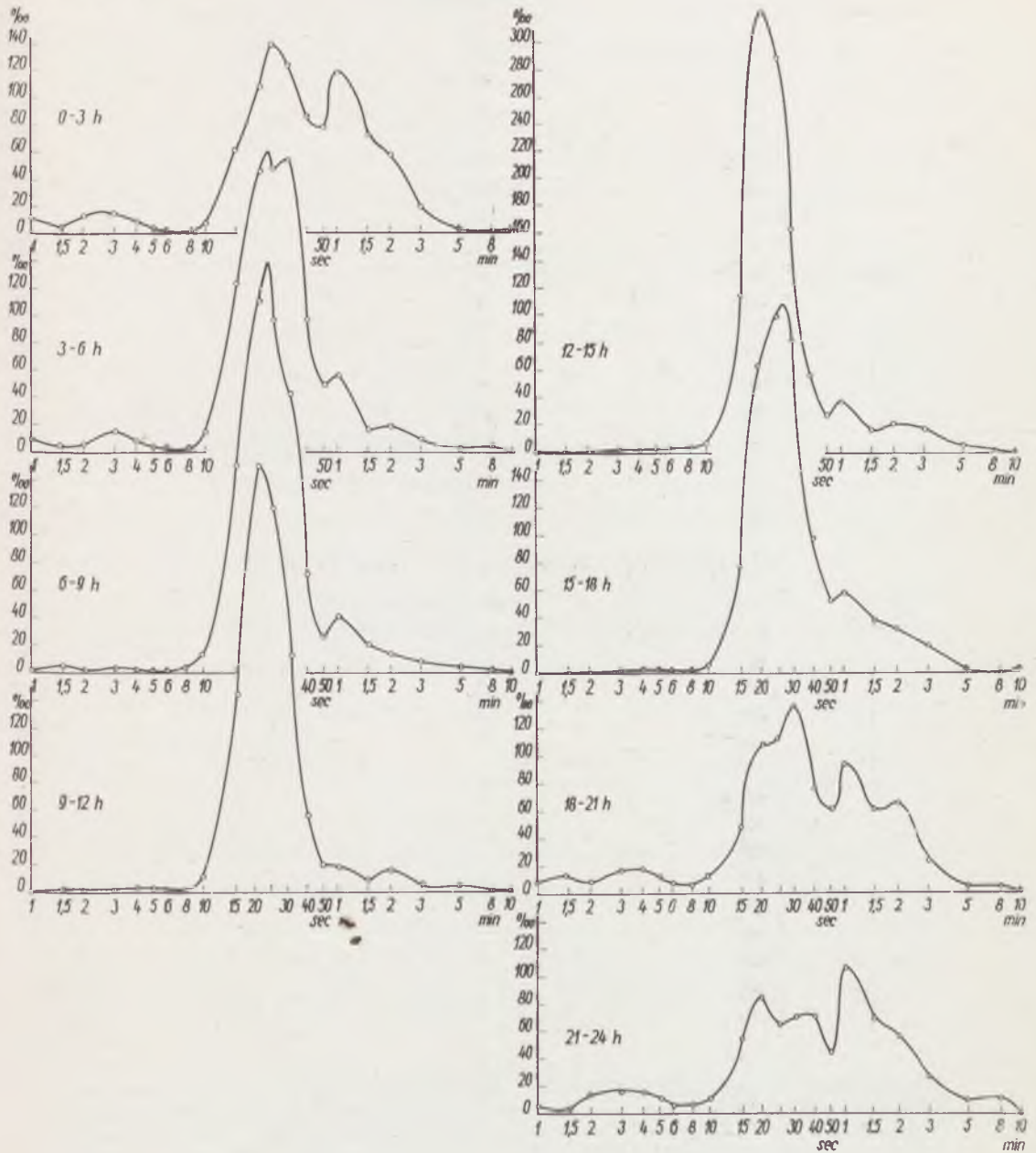


Abb. 1g

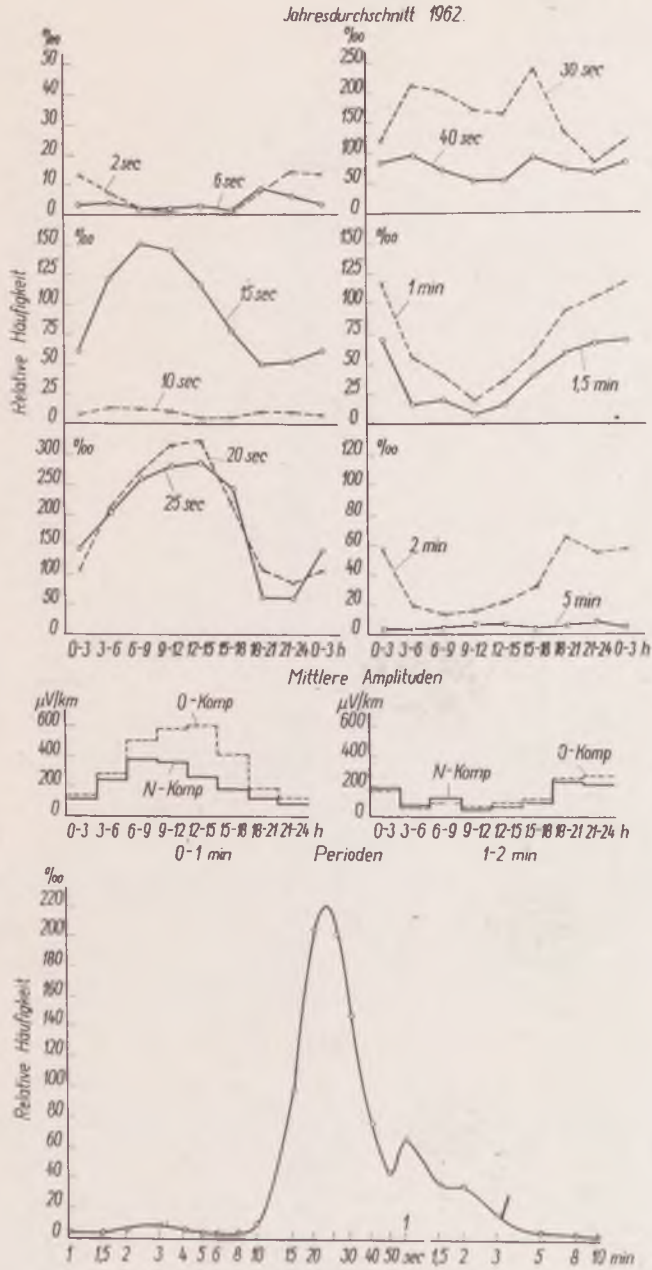


Abb. 1h

Ergebnisse der Schnellregistrierungen für das Jahr 1962. In jedem zweimonatigen Abschnitt geben die oberen sechs Abbildungen die relativen durchschnittlichen Häufigkeiten der untersuchten Perioden im Laufe des Tages an; dann folgen die Mittelwerte der 3 stündigen Amplituden der Perioden von 0—1 bzw. von 1—2 min des 2 monatigen Intervalls. Zuletzt geben wir das Periodenspektrum für den ganzen Abschnitt an. Im Jahresdurchschnitt geben wir neben diesen auch die Periodenspektren des Jahresmittels für die einzelnen dreistündigen Intervalle